

Sistema de Intervención Temprana de Arecibo (SITA): Estrategia para mejorar la Retención Estudiantil en UPRA



Presentación al Senado Académico
19 de marzo de 2009

Preparado por:
Sra. Nydia Arbelo Rodríguez
Coordinadora Institucional de Retención Estudiantil

Prof. María Y. Muñiz Santiago
Investigadora Institucional

Sra. Jeanne D. Vera Vadell
Auxiliar de Investigación I

Definiciones



- **Retención** – estudiantes de primer año que regresan a la misma institución para continuar su segundo año de estudios.
- **Persistencia** – estudiante que continua su carrera universitaria en la misma institución, más allá del primer semestre del segundo año.
- **Cohorte** – son los estudiantes procedentes de escuela superior o su equivalente, matriculados por primera vez a nivel universitario, con tarea completa y matriculados en un programa conducente a grado.
- **Tasa de Retención** - se calcula: $[\text{total de estudiantes que continúan sus estudios en el segundo año} / \text{total del cohorte}] \times 100$.
- **Tasa de Graduación** – $[\text{total de estudiantes que culminan sus estudios dentro del 150\% del tiempo requerido para completar un grado} / \text{total del cohorte}] \times 100$.

Meta



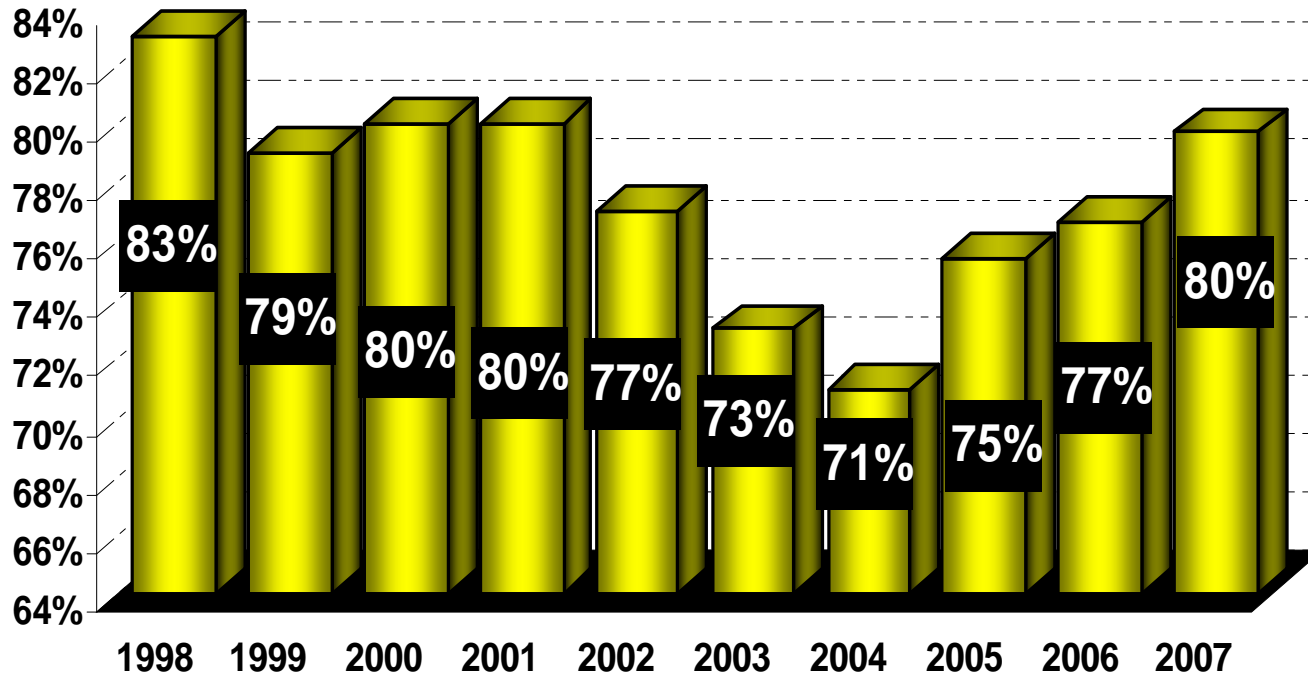
Mejorar la tasa de retención de los estudiantes de primer a segundo año

□ **Objetivo de Resultados (“outcome objective”)**

Aumentar en un mínimo de 5% dentro de los próximos cinco años, la tasa de retención estudiantil de primer a segundo año a través de actividades coordinadas con los departamentos académicos y oficinas/departamentos de servicio directo y de apoyo al estudiante.

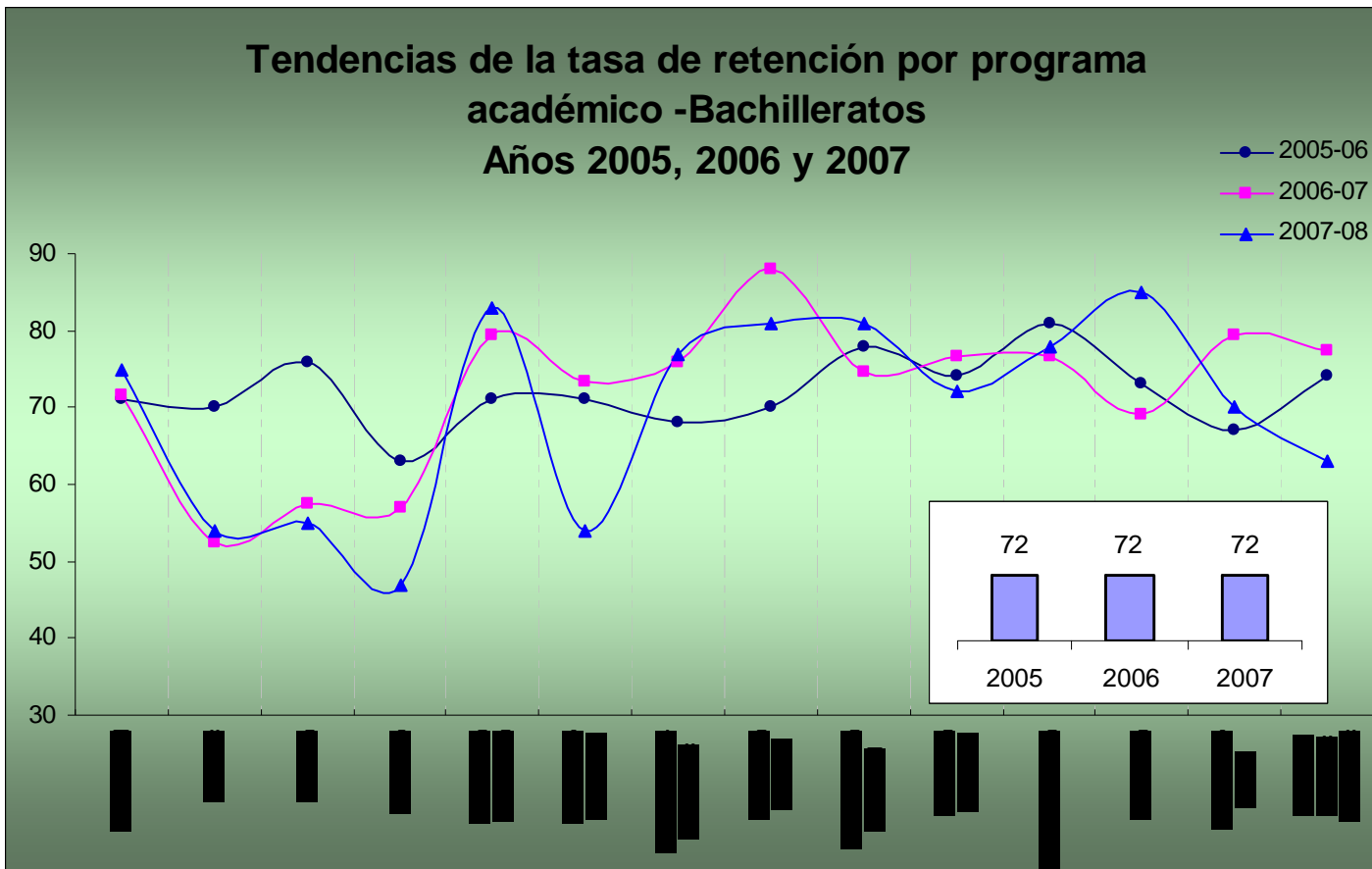
Tasa de Retención Institucional

Años Académicos 1998-2007 UPRA



Nota. Esta tasa de retención incluye todos los programas académicos.

Retención por programa

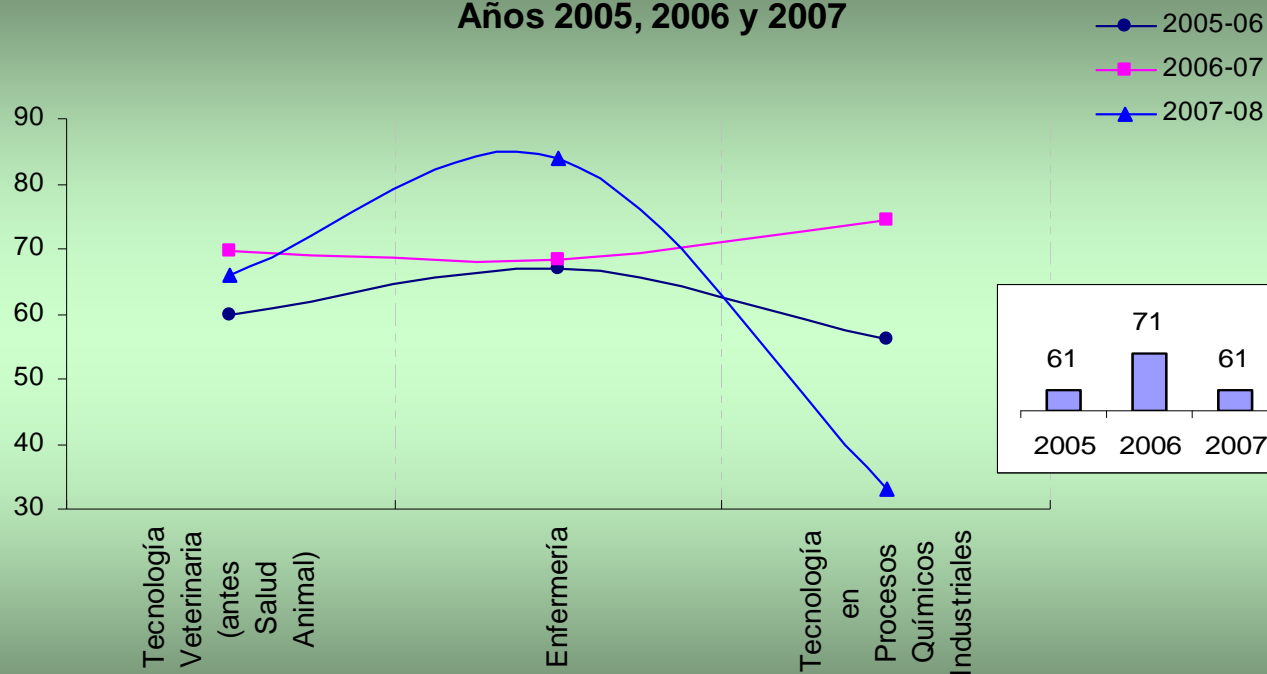


Nota. Esta tasa de retención se refiere al estudiante que se retuvo en el mismo programa en su segundo año.

Retención por programa



Tendencias de la tasa de retención por programa académico -
Grados Asociados
Años 2005, 2006 y 2007



Nota. Esta tasa de retención se refiere al estudiante que se retuvo en el mismo programa en su segundo año.

Razones por las cuales se van los estudiantes



Estudiantes de Primer Año:

- ❑ Necesidad académica
- ❑ Estudiantes no matriculados en el programa de preferencia
- ❑ Necesidad económica*
- ❑ Primera generación*
- ❑ Estudiantes que trabajan
- ❑ Tienen dependientes
- ❑ Composición del núcleo familiar
- ❑ Influencia de los padres
- ❑ Hospedados
- ❑ Estudiantes en reconsideración
- ❑ Matrícula tardía*

Estudiantes de Transferencia**:

- ❑ No se ofrece el programa de estudios de interés
- ❑ Problemas con el horario de estudios
- ❑ Problemas con el programa de estudios

*Estos tres factores no se utilizaron en el Año Académico 2008-09

** Correspondiente a los estudiantes que se cambiaron a una institución privada 2007-08 y 2008-09

Características sobresalientes de los estudiantes de alto riesgo

Años Académicos 2007-08 y 2008-09



- Satisfacción con los estudios en Escuela Superior
 - Demostraron estar satisfechos con los estudios mientras que el total de los estudiantes de nuevo ingreso se expresan muy satisfechos con los mismos.
- Necesidades prioritarias
 - Presentan la necesidad de desarrollar todas las destrezas de inglés vs. los estudiantes de nuevo ingreso que presentan mayormente la necesidad de: inglés, empleo y ayudas económicas
- Las expectativas del nivel más alto de estudios:
 - Doctorado 32% (2008-09)

Tasas de retención de estudiantes en alto riesgo



Tasas de retención al segundo semestre de estudiantes en alto riesgo Años Académicos 2007-08 y 2008-09

2007-08	91.4%
2008-09	89.3%

Tasas de retención institucional y de estudiantes en alto riesgo Año académico 2007-08

Institucional (cohorte 2007)	Estudiantes de alto riesgo (clase 2007)
79.7%	74%

Resultados



- ❑ Identificación temprana de estudiantes en alto riesgo.
- ❑ Asignación del 100% de los estudiantes (en alto y moderado riesgo) al curso EDFU 3005.
- ❑ Identificación y seguimiento al 100% de los estudiantes en riesgo de caer en suspensión académica.
- ❑ Culminación de las orientaciones de Retención e Intervención Temprana.
- ❑ Ofrecimiento de talleres a la facultad sobre el Programa de Intervención Temprana (SITA).

Resultados (cont.)



- Ofrecimiento de la actividad **Reconocimiento a Lobeznos Distinguidos** por segunda ocasión.
- Aumento de 3% en la tasa de retención institucional.
- Creación e implantación de un mecanismo de identificación de peticiones de cursos nocturnos.
- Creación de una hoja de consejería académica.

Resultados (cont.)



- ❑ Comienzo de una campaña de divulgación de consejería académica para atender más estudiantes que el semestre pasado. Hubo un incremento de un 73% a un 86%.
- ❑ Flexibilización del calendario de consejería y el proceso de pre-matrícula.
- ❑ Centralización de los directores de Departamentos en el teatro para facilitar la autorización de cambios.
- ❑ Modificación del turno de los estudiantes de primer año en el proceso de matrícula - de 4^{to} lugar a 2^{do}.

Retos



- ❑ Completar la capacitación al personal identificado en el uso del Sistema de Intervención Temprana de Arecibo (SITA).
- ❑ Lograr que los usuarios de SITA utilicen el sistema.
- ❑ Implantar un programa de avalúo y viabilidad de recursos para el Plan Institucional de Retención Estudiantil.

Gracias por su atención

Sra. Nydia Arbelo Rodríguez
nydia.arbelo@upr.edu
Ext. 3008

Profra. María Y. Muñiz Santiago
maria.muniz@upr.edu
Ext. 1103

Sra. Jeanne D. Vera Vadell
jeanne.vera@upr.edu
Ext. 1103



Gracias por su atención

