

Universidad de Puerto Rico en Arecibo  
Oficina de Planificación y Estudios Institucionales

**PERFIL DE GRADUANDOS  
AÑOS 2000 AL 2003**

**Sometido por:**

**Dr. Otilio González  
Director, OPEI**

**Preparado por:**

**Prof. Soriel V. Santiago  
Investigadora Institucional**

**febrero 2004**

## ÍNDICE

	<b>Página</b>
I. INTRODUCCIÓN .....	1
▪ Características Sobresalientes de los Graduandos 2000 al 2003 .....	3
II. METODOLOGÍA .....	5
III. RESULTADOS.....	7
A. Componente Demográfico .....	7
B. Admisión y Graduación.....	9
C. Planes Después de Graduarse.....	16
D. Expectativas de Trabajo .....	17
E. Metas y Áreas Académicas .....	21
F. Necesidades Académicas.....	25
G. Evaluación de Varios Aspectos/Áreas Institucionales .....	27
H. Materias de Mayor Dificultad .....	29
I. Entusiasmo y Satisfacción .....	29
IV. CONCLUSIÓN .....	33
V. REFERENCIAS.....	35

### ANEJOS

- I. Cuestionario de Graduandos 2001
- II. Tabulaciones Cruzadas

## ÍNDICE DE GRÁFICAS

I.	Página	
I.	Distribución por género Graduandos 2000 al 2003.....	7
II.	Edad de los graduandos 2000 al 2003.....	8
III.	Tiempo dedicado a los estudios Graduandos 2000 al 2003.....	9
IV.	Grado que era conducente el programa al cual fue admitido Graduandos 2000 al 2003.....	11
V.	Grado que obtendrán Graduandos 2000 al 2003.....	13
VI.	Promedio académico Graduandos 2000 al 2003.....	15
VII.	Planes académicos/profesionales de los graduandos Graduandos 2000 al 2003.....	16
VIII.	Lugar donde continuarán estudios Graduandos 2000 al 2003.....	17
IX.	Gestiones de trabajo Graduandos 2000 al 2003.....	19
X.	Oferta de trabajo Graduandos 2000 al 2003.....	19
XI.	Opinión sobre cuán preparados se encuentran para aceptar el trabajo Graduandos 2000 al 2003.....	20
XII.	Opinión sobre si existe una relación directa entre el empleo y la preparación académica Graduandos 2000 al 2003.....	21
XIII.	Evaluación de las áreas académicas Graduandos 2000 al 2003.....	28
XIV.	Materias de mayor dificultad Graduandos 2000 al 2003.....	29
XV.	Entusiasmo con el cual los Graduandos 2000 al 2003 recomendarían	

	el área de especialidad que estudiaron.....	30
XVI.	Satisfacción con los estudios cursados en UPRA Graduandos 2000 al 2003.....	32

## ÍNDICE DE TABLAS

<b>II. Página</b>	
I. Egresados por género Graduandos 2000 al 2003.....	8
II. Programa académico admitido al comienzo de sus estudios universitarios Graduandos 2000 al 2003.....	10
III. Programa académico del cual se gradúan Graduandos 2000 al 2003.....	12
IV. Tiempo que tomaron en completar los requisitos de graduación Graduandos 2000 al 2003.....	14
V. Razones principales para haber tomado más tiempo en completar su grado Graduandos 2000 al 2003.....	14
VI. Fuentes de mayor impacto Graduandos 2000 al 2003.....	18
VII. Grado de importancia y satisfacción con las metas trazadas Graduandos 2000 al 2003.....	23
VIII. Importancia y satisfacción con las metas trazadas por programas académicos a nivel de bachillerato Graduandos 2000 al 2003.....	24
IX. Grados de importancia y progreso en áreas académicas y personales Graduandos 2000 al 2003.....	26
X. Evaluación de los aspectos académicos y operacionales del Colegio Graduandos 2000 al 2003.....	28
XII. Satisfacción con el programa académico del cual se gradúan Graduandos 2000 al 2003.....	30

### III. INTRODUCCIÓN

Los graduandos al completar sus años de universidad han pasado por una serie de experiencias académicas y sociales. Estas experiencias pueden constituir una valiosa fuente de información para determinar cómo la Universidad de Puerto Rico en Arecibo (UPRA) ha logrado cumplir con sus metas institucionales y objetivos departamentales. Con el fin de poder auscultar su sentir con respecto a la educación recibida y su percepción con el programa del cual se graduarán, se presenta a continuación el **Perfil de Graduandos 2000 al 2003**.

El Sistema de la Universidad de Puerto Rico, a través de su Comité de Estudios Institucionales, implantó un Estudio de Seguimiento en el año académico 1984–85. Este proyecto se realiza anualmente con el propósito de obtener un perfil de los estudiantes que ingresan a nuestra Institución. El estudio consiste de cuatro fases de seguimiento estudiantil para las cuales se preparan cuatro cuestionarios: Estudiantes de Nuevo Ingreso, Estudiantes de Segundo y Tercer Año, Estudiantes Graduandos y Egresados. Este perfil constituye la tercera fase de ese seguimiento estudiantil, el cual culminará un año después de su graduación con el Estudio de Egresados. A largo plazo se espera determinar si la Institución cumplió las metas y expectativas de este grupo de estudiantes y cuán efectiva fue para ellos la educación recibida en esta Institución.

Es importante mencionar que este perfil se comenzó a realizar periódicamente desde el 1997; por lo tanto, contamos con una base de datos de siete años. Estos perfiles se usan en este estudio como base de comparación y para establecer tendencias. También se usan los siguientes estudios: *Perfil de Graduandos 2000*<sup>8</sup> de la Universidad de Puerto Rico en Humacao (UPRH) y *Perfil de Graduandos 2000-2001* de la Universidad de Puerto Rico en Ponce (UPRP)<sup>9</sup> para contrastar algunas de estas tendencias. Las razones para compararnos con estas dos Instituciones se deben a que ambas son bastante similares a la UPRA en términos de programas, facultad y estudiantes.

Básicamente, el cuestionario contiene cuatro componentes: demográfico, educativo, empleo y satisfacción. Además, se realizaron tabulaciones cruzadas para analizar algunas de sus respuestas por programa académico.

En este perfil se identificaron las siguientes limitaciones:

- Los resultados solamente se refieren a los estudiantes de la Universidad de Puerto Rico en Arecibo.
- La precisión, exactitud y validez del instrumento pueden verse afectados por factores incidentales, ambientales, económicos y/o históricos.
- No se pretende en ningún momento establecer factores de causa y efecto.

<sup>8</sup> (Octubre, 2000) Prof. Luis Rafael Rodríguez, Investigador Asistente, UPR-Humacao

<sup>9</sup> (Junio, 2001) Rosa Torres Molina, Registradora de Datos, UPR-Ponce

- Los totales de las tablas y las gráficas representan los estudiantes que contestaron cada pregunta en específico, y no necesariamente representan el número de aquellos que contestaron el cuestionario en su totalidad o sólo parte del mismo.

Se espera que esta información sea de utilidad para la toma de decisiones sobre los nuevos servicios, programas, necesidades y otras actividades que contribuyen a fortalecer y mejorar la educación que se ofrece en esta Institución. Para conveniencia de los lectores, se ha incluido un resumen de las *Características Sobresalientes de los Graduandos 2000 al 2003* (véase página 3).

## CARACTERÍSTICAS SOBRESALIENTES GRADUANDOS 2000 al 2003

---

### **Características Demográficas**

**Sexo:** La mayoría (77%) son del género femenino.  
**Edad:** El 55% se graduará entre los 20-22 años de edad.

### **Admisión y Graduación**

En cuanto al tiempo que dedican a sus estudios, el 88% estudia a tiempo completo. Cuando ingresaron los graduandos a la Institución los programas de bachillerato de Educación Elemental y Sistemas de Oficinas fueron los de mayor demanda. Estos programas continuaron siendo los de mayor preferencia hasta finalizar el grado. El 88% de los de los graduandos obtendrá un grado de bachillerato.

### **Tiempo, Razones y Promedio Académico de Graduación**

El tiempo promedio de graduación en los programas de bachillerato fluctuó entre cuatro y siete años, donde la categoría de cinco años obtuvo el mayor porcentaje (44%). Sin embargo, el tiempo para completar un programa de asociado se está extendiendo a cinco años (28%). Se indicó que la razón más significativa para haber tomado más tiempo en completar el grado se debió a los reclasificaciones de un programa a otro. La mitad (50%) de los graduandos indicaron tener un índice académico de 3.00 o más.

### **Planes Después de Graduarse**

Sobre los planes después de graduarse un grupo de 40.2% se inclinó por combinar estudio y trabajo. Se manifiesta un gran interés en continuar estudios universitarios.

**Estudios:** Del grupo que optó por continuar estudiando, el 49% señaló que continuaría estudios graduados en la misma disciplina. El 31.5% considera proseguir sus estudios en otro recinto de la Universidad de Puerto Rico (UPR).

**Empleo:** Los padres y otros familiares fueron determinantes a la hora de confeccionar sus planes futuros de empleo. El 52% expresó sentirse muy preparado para aceptar el trabajo de su preferencia. El 58% indicó estar realizando gestiones de trabajo, Casi el 40% informó haber conseguido alguna oferta de trabajo, mientras que el 51% de los graduandos informó estar trabajando al momento de la encuesta. La relación entre empleo y preparación académica fue sustentada por el 26% de los graduandos que trabajan.



**Importancia y Satisfacción en Metas Trazadas**

Las metas que los graduandos consideraron más importantes fueron: *prepararse para una profesión* (90%), *mejorar los conocimientos y destrezas técnicas para la ocupación que desean ejercer* (88%) y *graduarse de una universidad* (87%). Sobre la meta que les generó “muchísima satisfacción”, sólo se destacó el graduarse de una universidad con 54%. No obstante, expresaron sentir mucha satisfacción con otras metas.

**Importancia y progreso en áreas académicas y personales**

El 82% de los graduandos consideró de mucha importancia el *interés por el mejoramiento profesional*, con 83%; el *seguir una conducta ética profesional*, con 83%; y la *expresión escrita en español*, con 78%. Sobre cuánto habían avanzado o progresado en estas áreas, el 68% señaló que logró “mucho progreso” en la primera; 61% en la segunda y 55% con la tercera.

**Evaluación, Aspectos Académicos y operacionales**

Entre los distintos servicios/aspectos académicos y operacionales que provee la Institución, se evaluó como “excelente” la biblioteca (50%), la calidad de la enseñanza (45%) y la ayuda económica (43%). El 47% señaló que la materia de mayor dificultad fue matemáticas.

**Satisfacción**

El 73% de los graduandos recomendaría con mucho entusiasmo su área de especialidad. La mayoría (71%) expresó satisfacción del propio esfuerzo durante los estudios universitarios. Además, varios programas se sienten muy satisfechos con el aspecto relacionado con el grado de competencia para trabajar en su área de especialidad. En general, el 57% está “muy satisfecho”, de haber estudiado en la UPRA.

## II. METODOLOGÍA

El perfil de los graduandos 2000 al 2003, es una investigación que se ajusta principalmente a las características de un diseño descriptivo, al igual que los demás estudios de seguimiento estudiantil señalados en la Introducción de este estudio. La metodología utilizada en estos cuatro años consistió en:

- Revisar anualmente los cuestionarios.
- Coordinar el proceso de distribución de cuestionarios con la Oficina de Registraduría y el personal de OPEI<sup>10</sup>.
- Distribuir los cuestionarios a los graduandos conjuntamente con la solicitud de graduación.
- Verificar y clasificar los cuestionarios recopilados por programa académico.
- Codificar el cuestionario y preparar la plantilla para la entrada de datos.
- Adiestrar a los estudiantes del Programa de Estudio y Trabajo en la entrada de datos al programa de *Excel*.
- Procesar/tabular los datos en el programa estadístico SPSS (la codificación y tabulación estuvo a cargo de la Oficial de Estadísticas).
- Revisar la tabulación (*output*); de encontrarse errores, se debe revisar nuevamente la base de datos.
- Analizar los datos.
- Preparar gráficas y tablas e integrarlos al informe.
- Redactar el informe final utilizando estadísticas descriptivas basadas en distribución de frecuencia y tendencia central.
- Revisar al menos dos borradores antes de imprimir el informe final.

En este estudio se consolidaron cuatro bases de datos (graduandos 2000, 2001, 2002 y 2003). Las razones para esta integración se deben en primer lugar a que se necesita diseminar datos con prontitud, de tal forma que la información que se provea pueda ser de utilidad en la toma de decisiones. En segundo lugar, es necesario minimizar los costos de preparación y distribución de estudios. Las tasas de respuestas obtenidas individualmente fueron de 35.8%, 54.9%, 63.4% y 52.3%, respectivamente. En promedio representó una tasa de respuesta de un 51.6%.

Cuestionario de Graduandos	Tasa de Respuesta
2000	35.8%
2001	54.9%
2002	63.4%
2003	52.3%
<b>Promedio</b>	<b>51.6%</b>

<sup>10</sup> Se reconoce la labor de los estudiantes de estudio y trabajo que colaboraron en la entrada de datos a la computadora y en la distribución de los cuestionarios; el trabajo secretarial de la Sra. Marilyn Figueroa, estudiante a jornal; la revisión y consejos del Dr. Otilio González, Director de OPEI.

Es importante mencionar que se confrontaron problemas con la integración de las bases de datos, ya que estas fueron definidas y codificadas por distintas personas de año en año. Para consolidar los datos se imprimieron los reportes de cada base de datos y se entraron a *Excel* para obtener la suma agregada de los cuatro años. Debido a estos inconvenientes, las tabulaciones cruzadas sólo se corrieron tomando como muestra la base de datos del 2003 y únicamente para los programas de bachillerato.

### III. RESULTADOS

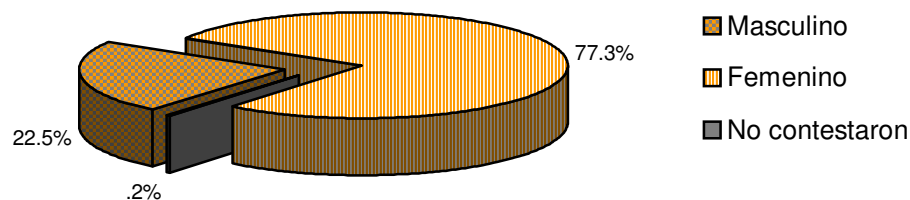
#### A. Componente Demográfico

En el componente demográfico sólo se consideraron dos variables: género y edad. La distribución por género fue de un 77.3% femeninas y 22.5% masculinos (véase Gráfica I). En los últimos cinco años (1998 a 2003) el promedio de egresados por género en la UPRA ha tenido un patrón muy similar; aproximadamente 78% féminas vs. 22% varones (véase Tabla I). Cuando comparamos estos datos con otras instituciones del Sistema Universidad de Puerto Rico (UPR)

—como por ejemplo el *Perfil de Graduandos 2000* de la UPRH— nos percatamos que esta tendencia es bastante similar a la nuestra (76% femeninas vs. 24% masculinos), de igual forma el *Perfil de Graduandos 2000-01* de la UPR- Ponce<sup>11</sup> presentó una composición por género de 74% femeninas y 26% masculinos.

Cabe destacar que en los últimos años este ha sido el patrón que han mostrado los egresados de la mayoría de las Instituciones de Educación Superior en Puerto Rico (63.3% femeninas y 26.8% varones)<sup>12</sup>. Se sugiere estudiar las razones para esta merma de graduandos varones y cuáles podrían ser las implicaciones de esta reducción de varones con preparación universitaria en el mercado laboral a corto o largo plazo.

Gráfica I  
Distribución por género  
Graduandos 2000 al 2003



<sup>11</sup> En adelante se hará referencia a los mismos como los graduandos de la UPRH o UPRP

<sup>12</sup> Estadísticas del Consejo de Educación Superior de Puerto Rico (disponibles en OPEI)

Tabla I  
Egresados por género  
1999 al 2003

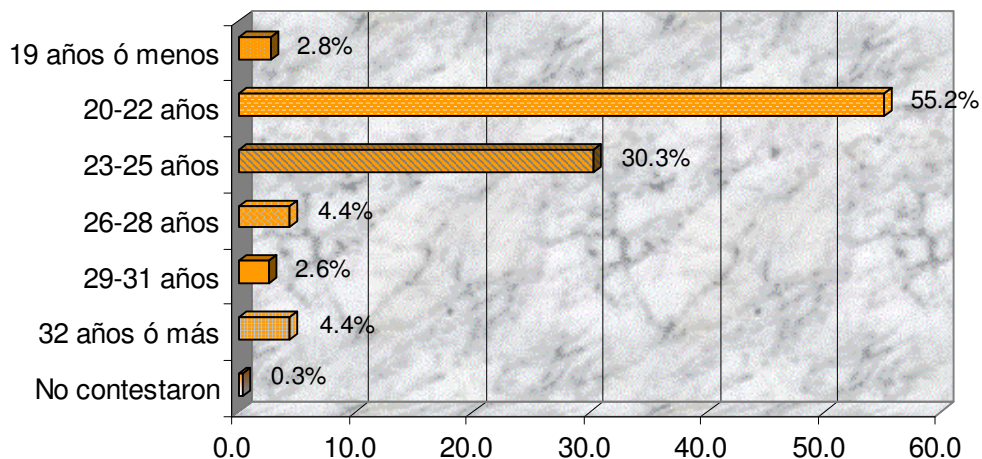
Año Académico	Total	Distribución por Género			
		Masculino		Femenino	
		F	%	F	%
1998-99	568	109	19.9	439	80.1
1999-00	633	153	24.2	480	75.8
200-01	639	114	17.8	525	82.2
2001-02	593	156	26.3	437	73.7
2002-03	610	141	23.1	469	76.9
Promedio	609	135	22.3	470	77.7

F=frecuencia

En cuanto a la distribución por edad la gran mayoría de los graduandos (85.5%) se ubicaron entre 20-25 años de edad. El grupo más numeroso se concentró entre las edades de 20-22 años con 668 graduandos equivalentes al 55.2%. Los grupos de más de 25 años constituyeron el 11.4% del total de graduandos. La distribución por edad no presentó ninguna variación cuando se compararon con los perfiles de graduandos del 1997 al 1999 de la UPRA. Véase Gráfica II.

Se procedió a preparar una tabulación cruzada con la base de datos de Graduandos 2003 para conocer qué grado obtendrían estos graduandos que se clasificaron dentro de este grupo de edad. La misma reveló que el 86.2% terminaría un grado de bachillerato, mientras que el restante 13.8% culminaría un grado asociado.

Gráfica II  
Edad de los Graduandos



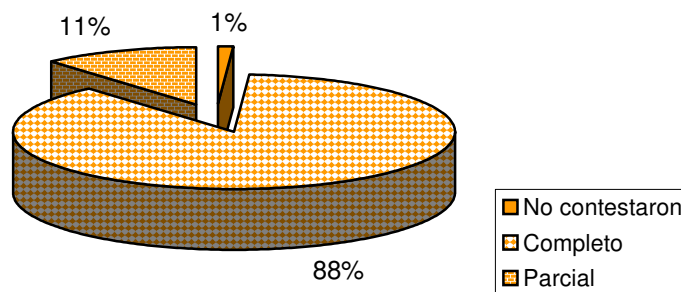
## B. Admisión y Graduación

En el componente educativo se consideró el tiempo que dedicaron a los estudios, aquellos que se dedicaron a estudiar a tiempo completo comprendieron el 87.6% de los graduandos. En los perfiles anteriores se había informado que más del 90% estudiaba a tiempo completo. En el *Perfil de Graduandos* de la UPRH el 98% indicó que estudiaba a tiempo completo. Sólo el 11.3% de los graduandos 2000 al 2003 estudió a tarea parcial. Véase Gráfica III.

Gráfica III

Tiempo dedicado a los estudios

Graduandos 2000 al 2003



Se observó que los programas de bachillerato en Educación Elemental y Sistemas de Oficina fueron los de mayor admisión con 10.2% y 9.6%, respectivamente. En los programas de traslado y asociado el mayor grupo de estudiantes se admitió en los programas de Ciencias (10.7%), Artes (8.1%) y Enfermería (4.4%). Aunque, se debe aclarar que los grados de Ciencias y Artes solamente se le confieren a aquellos estudiantes matriculados en programas de traslado.

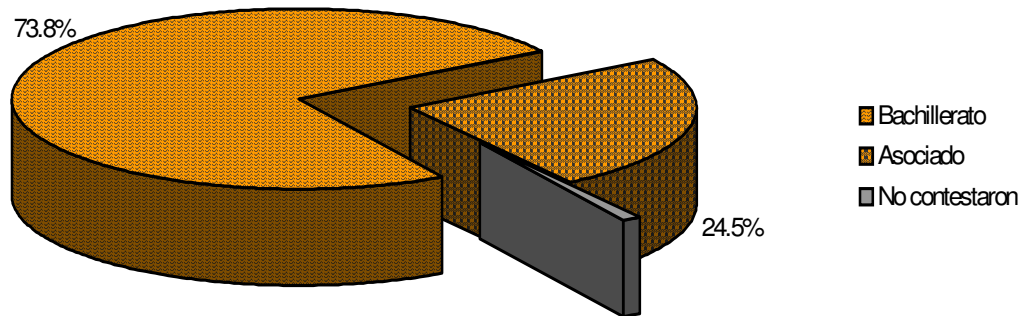
En el Perfil de Graduandos 1997 de la UPRA los programas de Contabilidad y Educación Elemental a nivel de bachillerato fueron los de mayor admisión. En los programas de grado asociado, Cs. Computadoras y Comunicación Tele-Radial fueron los de mayor demanda. Véase en la Tabla II los programas en los cuales los graduandos se matricularon cuando ingresaron a la UPRA.

Tabla II  
Programa académico admitido al comienzo  
de sus estudios universitarios  
Graduandos 2000 al 2003

<b>Programa</b>	<b>F #</b>	<b>P %</b>
<b>Asociados</b>		
Ciencias	130	10.7
Artes	98	8.1
Administración de Empresas	5	0.4
Ciencias de Computadoras	19	1.6
Comunicación Tele-Radial	3	0.2
Enfermería	53	4.4
Salud Animal	28	2.3
Sistemas de Oficina	17	1.4
Tecnología Química	17	1.4
<b>Sub-total</b>	<b>370</b>	<b>30.6</b>
<b>Bachilleratos</b>		
Administración de Empresas	63	5.2
Contabilidad	93	7.7
Finanzas	24	2.0
Gerencia	35	2.9
Mercadeo	14	1.2
Comunicación Tele-Radial	71	5.9
Ciencias de Cómputos	70	5.8
Educación Elemental	124	10.2
Educ. Física - Nivel Elemental	2	0.2
Enfermería	99	8.2
Estudios Iberoamericanos	3	0.2
Microbiología	33	2.7
Procesos Químicos	59	4.9
Sistemas de Oficina	116	9.6
<b>Sub-total</b>	<b>806</b>	<b>66.6</b>
Otros	7	0.6
No contestaron	28	2.3
<b>Sub-total</b>	<b>35</b>	<b>2.9</b>
<b>Total</b>	<b>1211</b>	<b>100.0</b>

En general, el 73.8% de los graduandos fue admitido inicialmente a programas de bachillerato y 24.5% a grados asociados. Cuando se compara con los perfiles anteriores se observó que en promedio se ha mantenido esta tendencia. Véase Gráfica IV.

Gráfica IV  
Grado que era conducente el programa al cual fue admitido  
Graduandos 2000 al 2003



Las preferencias de estudios de los graduandos 2000 al 2003 con respecto al programa del cual se graduarán fueron muy similares a las señaladas cuando fueron admitidos inicialmente. Es decir, los programas de bachillerato en Educación Elemental y Sistemas de Oficina (16.5% y 12.6%, respectivamente) reunirán el mayor número de graduandos. A nivel de grado asociado el programa de Enfermería graduará el mayor grupo de estudiantes con 3.7%.

Los estudiantes graduandos de los diferentes programas no necesariamente se gradúan del programa admitido inicialmente para cursar estudios universitarios. Los datos estadísticos de la Institución sobre los grados conferidos desde el 1999 al 2003 a nivel de bachillerato reflejan que los programas de Educación Elemental y Contabilidad fueron los que reunieron el mayor número de egresados. En los programas de grado asociado se destacaron los grados de Ciencias, Enfermería y Administración de Empresas. Véase Tabla III.

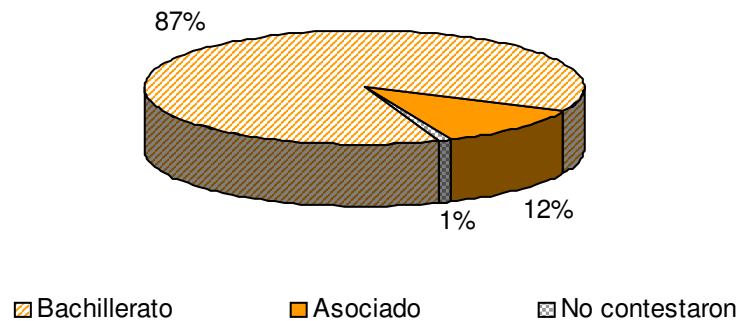
La gran mayoría (87.6%) de los graduandos que completaron el cuestionario informaron que completarán los requisitos para obtener un grado de Bachillerato. Sólo el 11.6% de los graduandos completará un Programa de Asociado. Esta ha sido la tendencia que ha prevalecido durante los últimos años: aumenta los grados de bachillerato mientras se reducen los grados de asociado. Véase Gráfica V.



Tabla III  
Programa académico del cual se gradúan  
Graduandos 1999 al 2003

<b>Programa</b>	<b>F #</b>	<b>P %</b>
<b>Asociado</b>		
Artes	9	0.7
Ciencias	22	1.8
Administración de Empresas	4	0.3
Ciencias de Computadoras	6	0.5
Enfermería	45	3.7
Salud Animal	34	2.8
Sistemas de Oficina	7	0.6
Tecnología Química	8	0.7
Comunicación Tele-Radial	2	0.2
<b>Sub-Total</b>	<b>137</b>	<b>11.3</b>
<b>Bachillerato</b>		
Administración de Empresas	19	1.6
Contabilidad	116	9.6
Finanzas	29	2.4
Gerencia	62	5.1
Mercadeo	25	2.1
Ciencias de Cómputos	55	4.5
Comunicación Tele-Radial	93	7.7
Educación Elemental	200	16.5
Educ. Física - Nivel Elemental	18	1.5
Enfermería	121	10.0
Estudios Iberoamericanos	2	0.2
Microbiología	88	7.3
Procesos Químicos Industriales	67	5.5
Sistemas de Oficina	153	12.6
<b>Sub-Total</b>	<b>1048</b>	<b>86.5</b>
No contestaron	26	2.1
<b>Total</b>	<b>1,211</b>	<b>100</b>

Gráfica V  
Grado que obtendrán  
Graduandos 2000 al 2003



El tiempo transcurrido desde el inicio del programa de admisión hasta la fecha de graduación fluctuó de dos años a siete años. En promedio un grupo de 43.8% de los graduandos completará los requisitos de graduación del programa de bachillerato en cinco años, un año más del tiempo estipulado en las secuencias curriculares para culminar el mismo. El grupo que le siguió (17.1%), tardará en promedio seis años en completar el grado.

Sin embargo, el tiempo para completar un grado asociado se extendió mucho más de lo requerido. Un grupo de 28.2% indicó que demorará cinco años para completar un programa cuya secuencia curricular sugiere un término de dos años. Otro grupo de 22.4% señaló que tardará tres años en graduarse. El desglose se presenta en la Tabla IV.

A manera de comparación, en el Perfil de Graduandos de la UPRH se señala que el 40% de los graduandos también completan el bachillerato en cinco años, mientras que el grado asociado es completado en tres años por el 33%. De otra parte, el 43% de los graduandos de la UPRP señaló que completará el bachillerato en cinco años y los programas de asociado se completarán entre dos y tres años, ambos grupos con 41%.

Según la reglamentación de *Student Right to Know*<sup>13</sup>, el proceso de seguimiento para determinar las tasas de graduación de todas las instituciones de educación superior establece que un estudiante tarda el 150% del tiempo en cumplir la meta de estudios inicial. Es decir, para un programa de bachillerato de cuatro años el seguimiento es por seis años y en el grado asociado por tres años. Por consiguiente, nuestros graduandos de bachillerato se gradúan prácticamente en el tiempo estipulado, pero los asociados se están demorando mucho más tiempo del proyectado por la institución. Los estudiantes que dependen de la ayuda económica federal deberían cumplir con ese término/tiempo establecido para poder continuar recibiendo más ayudas.

<sup>6</sup> Ley Núm. 101-542, según enmendada por la Ley Núm. 102-D6 de 1991. Esta ley federal exige a las instituciones que provea a sus estudiantes datos sobre tasas de graduación y crímenes entre otras estadísticas.

Tabla IV  
Tiempo que tomaron en completar  
los requisitos de graduación  
Graduandos 2000 al 2003

<b>Tiempo</b>	<b>F #</b>	<b>P %</b>
<b>Asociado</b>	<b>277</b>	<b>12.9</b>
2 años o menos	50	18.1
2 1/2 años	36	13.0
3 años	62	22.4
4 años	51	18.4
5 años o más	78	28.2
<b>Bachillerato</b>	<b>934</b>	<b>43.5</b>
4 años o menos	159	17.0
4 1/2 años	132	14.1
5 años	409	43.8
6 años	160	17.1
7 años o más	59	6.3
No contestó	15	1.6
<b>Total</b>	<b>2145</b>	<b>243.5</b>

Sobre las razones para haber tomado más tiempo en completar el grado del proyectado en las secuencias curriculares, los graduandos de la UPRA señalaron que la razón más significativa fue el cambio de programas de estudio con un porcentaje de 24%. En la UPRH esta razón también resultó ser la más significativa con 16%. Además, los graduandos 2000 al 2003 de la UPRA mencionaron otras razones tales como que la institución no ofrecía los cursos requeridos (12%); los problemas personales con (8.4%) y la interrupción de estudios por razones de trabajo con 6.4%. Véase otras razones en la Tabla V.

Tabla V  
Razones principales para haber tomado  
más tiempo en completar su grado  
Graduandos 2000 al 2003

<b>Razones</b>	<b>F #</b>	<b>P %</b>
La institución no ofrecía los cursos requeridos	291	24.0
Tuve muchos incompletos	217	17.9
Fui puesto en probatoria	140	11.6
Interrumpi estudios por razones de trabajo	97	8.0
Estudiaba a tiempo parcial	69	5.7
Fracasé varios cursos	44	3.6
Cambié de programa	37	3.1
Tuve problemas personales	9	0.7
Fui suspendido de la Institución por deficiencia académica	3	0.2
No contestó	304	25.1
<b>Total</b>	<b>1211</b>	<b>100.0</b>

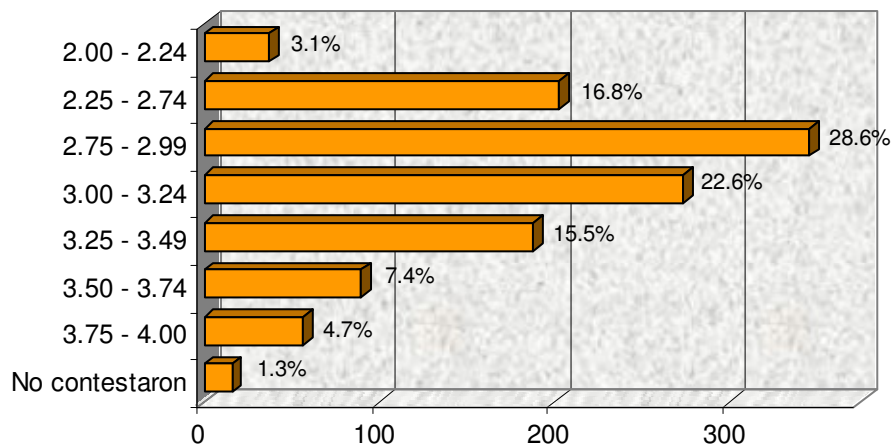
Los graduandos clasificaron su promedio académico en una escala del dos al cuatro de la siguiente forma: la mitad de los estudiantes (50.2%) indicaron tener un índice académico de más de 3.00, el 28.6% se ubicó en la categoría de 2.75- 2.99, el 16.8% se clasificó entre 2.25–

2.74. Sólo un 3.1% del total de graduandos obtuvo un promedio de 3.75–4.00. Véase Gráfica VI para más detalles.

En perfiles anteriores sobresalieron las categorías de 3.00 a 3.24 y de 2.75 a 2.99. Una programación del Sistema de Información Estudiantil (SIS)<sup>14</sup> de los egresados con los promedios académicos acumulados durante los últimos cinco años, reportó el mismo orden en las categorías. Además, el *Perfil de Graduandos 2000* de la UPRH presentó un patrón similar.

Esta tendencia resulta preocupante debido a que en los perfiles de nuevo ingreso, la mayoría de los estudiantes ingresan con buenas calificaciones (sobre el 85% tenía índices académicos de más de 3.00), pero según van transcurriendo sus estudios universitarios sus notas van declinando. Resulta conveniente hacer estudios sobre el nivel de ajuste o éxito académico a la vida universitaria.

Gráfica VI  
Promedio académico  
Graduandos 2000 al 2003

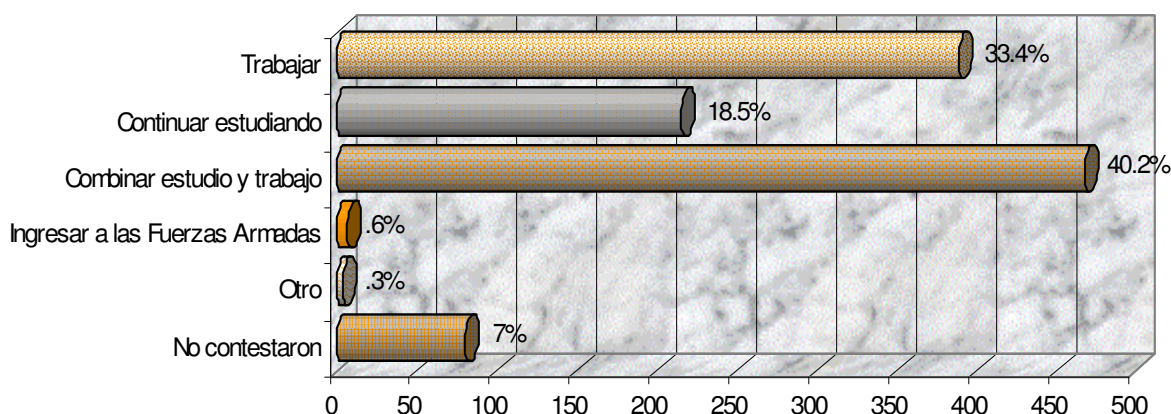


<sup>14</sup> Programación solicitada al Sr. Héctor Hernández, Analista de Programador III. Estos datos estarán disponible en la Oficina de Planificación, área de Investigación Institucional.

### III. C. Planes Después de Graduarse

Casi la mitad de los graduandos (40.2%) planifica combinar trabajo y estudio después de graduarse del UPRA. Un grupo de 33.4% se dedicará a trabajar una vez obtenga el grado, mientras que el 18.5% indicó que continuaría estudiando. Es importante mencionar que en los perfiles de graduandos desde el 1997 al 1999 los graduandos señalaron que su primera prioridad era trabajar, mientras que en este perfil los graduandos 2000 al 2003 manifiestan un mayor interés por continuar sus estudios. Este interés en proseguir estudios es similar a lo señalado en el Perfil de Nuevo Ingreso 2001-02 y 2002-03, donde los estudiantes de primer año expresan interés en cursar una larga carrera universitaria. Véase Gráfica VII para más detalles.

Gráfica VII  
Planes académicos/profesionales de los graduandos  
Graduandos 2000 al 2003

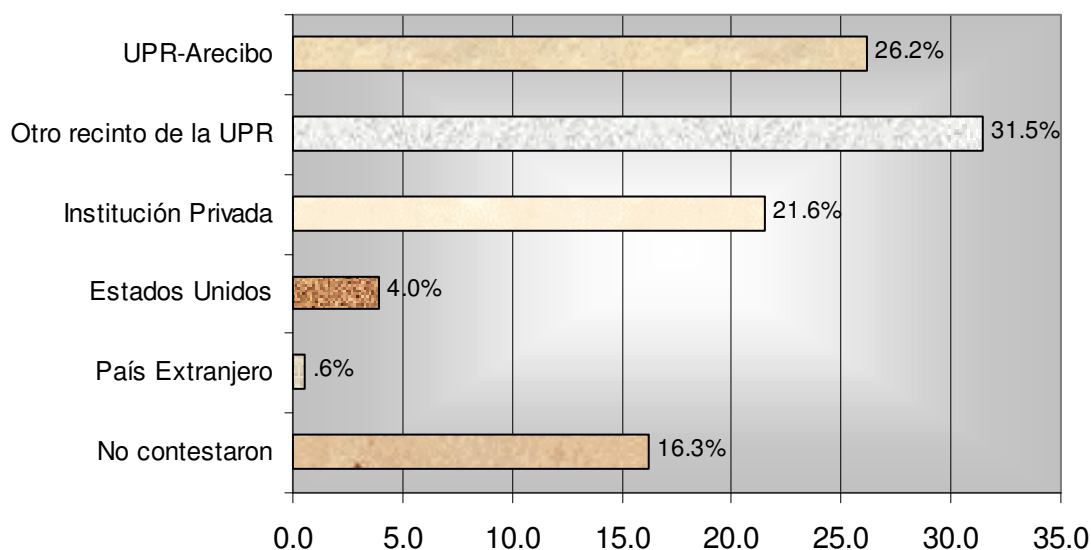


Luego de obtener el grado, casi la mitad (49.3%) de los graduandos expresó que desea continuar estudios graduados en la misma disciplina, mientras que un grupo de 23.3% estudiará otra disciplina diferente de la cual se graduará.

Se consideró que podía ser de interés conocer la disciplina que estudiarán los graduandos 2000 al 2003. A tales efectos, se realizó una tabulación cruzada tomando como muestra la base de datos de los graduandos del 2003 en la cual se observó que los estudiantes más decididos a proseguir estudios en la misma disciplina son los graduandos de los programas en Educación Elemental (17.9%). Los estudiantes que desean continuar en otra disciplina a nivel sub-graduado fueron de los programas de Enfermería y Gerencia ambos con 14% y Tecn. Microbiana con 18.9%.

Con respecto a las instituciones que los graduandos consideraron para proseguir sus estudios, un grupo de 31.5% indicó que estudiará en otro recinto de la UPR, mientras que un 26.2% continuará sus estudios en esta Institución. Cabe señalar que el interés por estudiar en esta institución incrementó un poco más de 10%, en comparación con el *Perfil de Graduandos 1999*. Esto puede ser un indicativo de un aumento en la satisfacción con los programas y servicios ofrecido en los últimos años (véase grado de satisfacción en la página 30). Otro grupo de 21.6% prefiere continuar en una institución privada del país y otros dos grupos de menos de 5% estudiarán fuera del país. Véase Gráfica VIII.

Gráfica VIII  
Lugar donde continuarán estudios  
Graduandos 2000 al 2003



#### **D. Expectativas de Trabajo**

Las personas de mayor impacto en la confección de los planes futuros de empleo de los graduandos fueron sus padres u otros familiares, con una tasa de respuesta de 27.4%. Otras fuentes/personas que se mencionaron fueron los profesores del departamento y los consejeros académicos con 22.5% y 13.3%, respectivamente.

En el perfil de Estudiantes de Nuevo Ingreso 2001-02 y 2002-03 se señaló la influencia que tienen los padres sobre las decisiones de sus hijos. Esto se vuelve a sustentar en este perfil de graduandos, puesto que esta influencia se extiende hasta la confección de sus planes futuros. En cuanto al rol tan importante que juegan los profesores y las amistades sobre estas

decisiones, se presume que es porque estos son personas de contacto directo de estos graduandos.

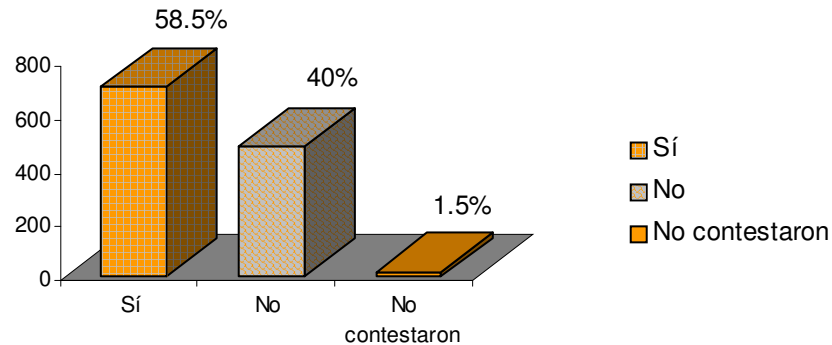
El impacto de los Orientadores y de la Oficina de Colocaciones sobre los planes de empleo de los graduandos fue de un 9.9% y 7.2%, respectivamente. Estos porcentajes sugieren un bajo nivel de influencia sobre los graduandos. Esto también es característico en otras unidades como la UPRP, donde se estimó que los orientadores fueron de poca o ninguna utilidad con 58%, mientras que los profesores de la especialidad se consideraron como muy útiles (50%) y útiles (33%) e influyentes para la toma decisional de los graduandos. En la UPRH también los padres (67.9%) resultaron ser los más influyentes, seguido de los profesores de sus especialidad (56.3%) y finalmente los orientadores (11.2%). Se sugiere aunar esfuerzos a nivel institucional y sistémico para promover los servicios de estos profesionales. Véase Tabla VII

Tabla VI  
Fuentes de mayor impacto  
Graduandos 2000 al 2003

Fuentes	F #	P %
Oficial de Colocaciones	87	7.2
Consejeros Académicos	161	13.3
Orientadores	120	9.9
Padres u otros familiares	332	27.4
Profesores del Departamento	272	22.5
Otro personal de la Institución	15	1.2
Amistades	79	6.5
No contestaron	145	12.0
<b>Total</b>	<b>1211</b>	<b>100.0</b>

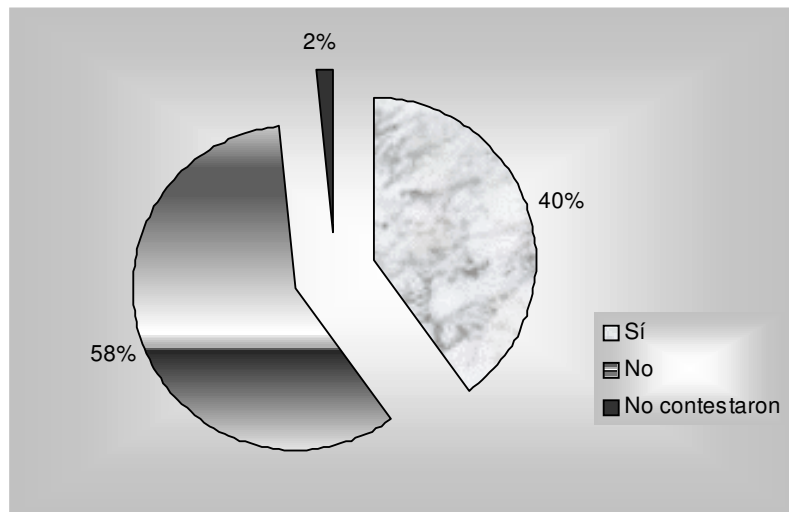
Sobre las gestiones de trabajo realizadas, el 58.2% indicó estar efectuando gestiones de trabajo; mientras que el 40% respondió que no está realizando dichas gestiones. El 2.4% no opinó sobre este asunto. En perfiles de graduandos anteriores se observó un mayor grupo de graduandos (73%) realizando gestiones de empleo. Véase Gráfica IX.

Gráfica IX  
Gestiones de trabajo  
Graduandos 2000 al 2003



Sobre las ofertas de trabajo que habían recibido, el 40.1% respondió afirmativamente en tal sentido y otro grupo de 58.1% informó no tener ninguna oferta. Esta es la misma tendencia que se manifestó en los perfiles anteriores. El 1.7% no contestó al respecto. Véase Gráfica X.

Gráfica X  
Oferta de trabajo  
Graduandos 2000 al 2003

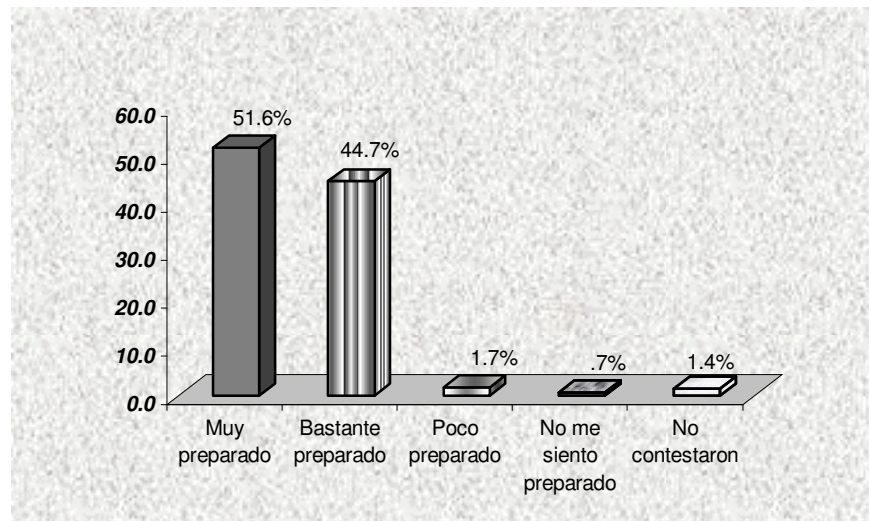


La gran mayoría de nuestros graduandos se encuentran preparados para aceptar el trabajo de su preferencia. El 51.6% expresó sentirse muy preparado, el 44.7% se siente bastante preparado, menos de 2% indicó sentirse poco preparado o no estar preparado para aceptar el trabajo de su preferencia. No obstante, es necesario mencionar que en el Perfil de



Graduandos de la UPRA 1999 un mayor grupo de graduandos había manifestado sentirse muy preparado (65.1%) para aceptar el trabajo de preferencia. Véase la Gráfica XI.

Gráfica XI  
Opinión sobre cuán preparados  
se encuentran para aceptar el trabajo  
Graduandos 2000 al 2003



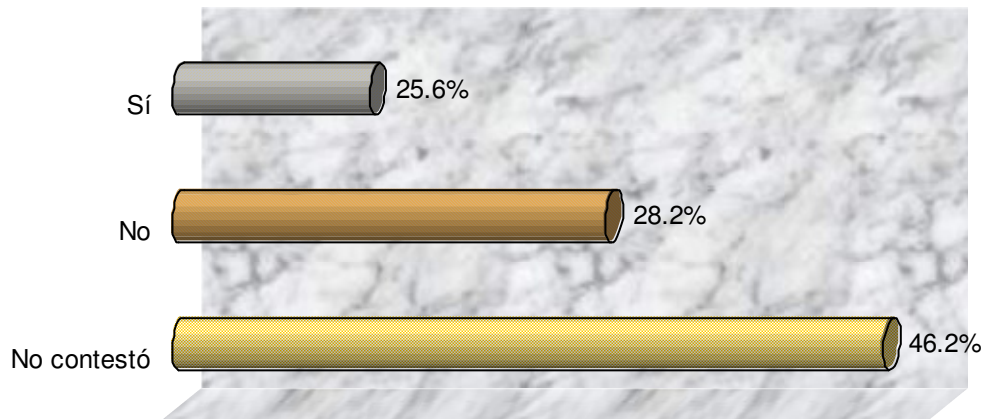
Más de la mitad de los graduandos estaban trabajando al momento de la encuesta. El 51.4% de los graduandos informó estar trabajando, mientras que el 45.6% indicó que no estaba trabajando. De los graduandos que trabajan el 63% lo hace a tiempo parcial, mientras que 36.7% trabaja a tiempo completo. Se corrió una tabulación cruzada de los graduandos 2003 de esta variable con el programa del cual se graduarán y se encontró que los que más rápido consiguen empleo son los de Educación Elemental y Sistemas de Oficina. Véase Gráfica XII.

Un grupo de 28.2% de los graduandos que indicó estar trabajando sustentó que no existía relación directa entre el empleo que ocupaban al momento de la encuesta y la preparación académica, mientras que un grupo de 25.6% expresó que sí existía una relación directa entre su empleo y la preparación académica. Se encontró diferencias en los datos presentados en los perfiles de graduandos 1997 al 1999. En el *Perfil de Graduandos 1997*, el 50.3% de los graduandos manifestó que si había relación entre su empleo y preparación, este porcentaje se redujo en el 1999 a 32.5% y ahora hemos notado otro descenso a 25.6%. Véase la Gráfica XII

Para conocer cuáles de los programas discrepan al respecto, la tabulación cruzada con la base de datos de graduandos 2003 reveló que el Bachillerato de Sistemas de Oficina (77.5%)

es el único programa en el cual los graduandos consideran que sí existe una relación directa entre empleo y preparación. Véase los detalles de esta tabulación en el Anejo II.

Gráfica XII  
Opinión sobre si existe una relación directa  
entre el empleo y la preparación académica  
Graduandos 2000 al 2003



### E. Metas y Áreas Académicas

Los estudiantes cuando ingresan a la institución traen consigo una serie de metas o expectativas que desean alcanzar. Estas metas tienden a ser un aspecto fundamental de este perfil de graduandos, puesto que la Institución espera contribuir satisfactoriamente al logro de las mismas.

Para conocer sus intereses al respecto, se les proveyó una lista con 14 metas para que señalaran el grado de importancia sobre las mismas. Se observó que las metas que más se destacaron fueron las siguientes: *prepararse para una profesión* (89.8%); *mejorar los conocimientos y destrezas técnicas para la ocupación que desean ejercer* (88.2%) y *graduarse de una universidad* (86.5%). Cabe señalar que estas mismas fueron las metas que los estudiantes de Nuevo Ingreso 2001-02 y 2002-03 señalaron como prioritarias.<sup>15</sup>

Con respecto a su satisfacción, los graduandos 2000 al 2003 manifestaron sentir “mucha satisfacción” con las siguientes metas: *desarrollar mis habilidades intelectuales y de razonamiento* (55.6%), *prepararse para una profesión* (54.3%) y *prepararse mejor para servir a la sociedad* (50.7%). Mientras, los graduandos de la UPRH expresaron sentirse muy satisfechos con las metas de: *graduarse de universidad* (84%) y *desarrollar sus habilidades*

<sup>15</sup> (noviembre, 2003) Perfil de Nuevo Ingreso 2001-02 Y 2002-03: págs. 21 y 22

*para ser independientes, autosuficientes y adaptables* (79%). La Tabla VII muestra el grado de importancia y satisfacción con las distintas metas trazadas.

De otra parte, se consideró que podría ser de interés analizar el nivel de satisfacción correlacionar estas metas por programa de estudios. La tabulación de la base de datos de graduandos 2003 con los programas académicos a nivel de bachillerato mostró que los graduados de los programas de Educación Elemental, Enfermería y Sistemas de Oficina fueron los que mostraron mayor satisfacción con las metas *prepararse para una profesión, mejorar los conocimientos y destrezas técnicas para la ocupación que desean ejercer y graduarse de una universidad*, el programa de Comunicación Tele-Radial sólo mostró más satisfacción con *mejor para servir a la sociedad* (65.5%), aunque otros programas también reflejaron un mayor porcentaje de satisfacción con esta meta.

Los programas de Ciencias de Cómputos, Procesos Químicos Industriales, Administración de Empresas y Tecnología Microbiana sólo mostraron satisfacción con la meta de *graduarse de una universidad* (sus respuestas fluctuaron entre 57.9% a 72.2%). Cabe señalar que los graduandos de estos programas mostraron un nivel más bajo de satisfacción en casi todas las metas. Véase Tabla VIII.

Tabla VII  
Grado de importancia y satisfacción con las metas trazadas  
Graduandos 2000 al 2003

Metas	Importancia Mucho				Satisfacción Bastante				Importancia Poco			
	#		%		#		%		#		%	
	#	%	#	%	#	%	#	%	#	%	#	%
Prepararme para una profesión	887	89.8	659	54.3	32	2.8	366	30.6	3	0.3	74	6.0
Conocer mis intereses vocacionales	898	74.5	421	36.9	210	17.3	458	37.7	13	1.0	194	16.3
Mejorar los conocimientos y destrezas técnicas para la ocupación que deseo ejercer	1,065	88.2	612	50.2	56	4.7	360	30	4	0.3	122	10.3
Aumentar las oportunidades de ascenso en mi empleo actual u obtener un buen empleo en el futuro	1,028	85.4	495	40.5	69	5.6	427	35.5	11	0.9	151	12.7
Graduarme de una universidad	1,049	86.5	773	63.4	69	6.1	245	20.7	5	0.4	63	5.2
Participar activamente en las actividades estudiantiles y universitarias	322	26.9	263	21.9	426	40.9	468	38.4	272	22.3	298	24.9
Prepararme para continuar estudios graduados	822	67.6	497	40.5	247	20.9	411	34.4	48	4.1	163	13.6
Desarrollar conocimientos y destrezas que enriquezcan mi acervo personal	770	63.4	441	36.0	305	25.6	445	37.0	43	3.6	189	16.0
Aumentar mi participación en actividades sociales, culturales y deportivas	412	34.2	274	22.5	463	38.4	465	38.4	225	18.6	301	24.9
Mejorar mi propia imagen	877	72.5	482	39.7	198	16.4	376	31.1	43	3.7	187	15.7
Conocer gente	693	57.7	550	45.0	338	27.8	382	32.1	73	5.9	132	10.9
Desarrollar habilidades de liderazgo	873	72.2	552	46.5	221	18.4	415	34.7	28	2.3	117	9.7
Prepararme mejor para servir a la sociedad	974	80.7	620	50.7	139	11.5	361	30.4	12	1.0	110	9.1
Desarrollar mis habilidades intelectuales y de razonamiento	1,039	85.8	677	55.6	73	6.1	342	28.8	8	0.9	72	5.9

Tabla VIII  
 Importancia y satisfacción con las metas trazadas por programas académicos a nivel de bachillerato  
 Graduandos 2003

Metas	Adm. de Empresas n=62				Sistemas de Oficina n=40				Educación Elemental n=40				Educación Física n=13				Enfermería n=27				Ciencias de Cómputos n=18				Com. Tele-Radial n=29				Proc. Quím. Ind. n=19				Tecnología Microbiana n=30			
	Imp.		Sat.		Imp.		Sat.		Imp.		Sat.		Imp.		Sat.		Imp.		Sat.		Imp.		Sat.		Imp.		Sat.		Imp.		Sat.					
	#	%	#	%	#	%	#	%	#	%	#	%	#	%	#	%	#	%	#	%	#	%	#	%	#	%	#	%	#	%						
Prepararme para una profesión	57	93.2	24	34.1	37	92.5	25	62.5	40	100.0	36	90.0	12	92.3	9	69.2	24	88.9	22	81.5	18	100.0	11	61.1	23	79.3	17	58.6	18	94.7	8	42.1	27	90.0	5	16.7
Conocer mis intereses vocacionales	46	64.4	17	36.6	33	82.5	10	25.0	34	85.0	20	50.0	9	62.2	5	38.5	21	77.8	13	48.1	13	72.2	7	38.9	17	59.6	12	41.4	11	57.9	4	21.1	24	80.0	4	13.3
Mejorar los conocimientos y destrezas técnicas para la ocupación que deseo ejercer	54	89.2	20	33.7	36	90.0	29	72.5	40	100.0	36	90.0	11	87.6	8	61.5	24	88.9	21	77.8	16	88.9	9	50.0	20	69.0	17	58.6	18	94.7	5	26.3	28	93.3	10	33.3
Aumentar las oportunidades de ascenso en mi empleo actual u obtener un buen empleo en el futuro	53	87.7	19	29.6	34	85.0	23	57.5	39	97.5	25	62.5	12	92.3	4	30.8	23	85.2	18	66.7	15	83.3	9	50.0	22	75.9	14	48.3	17	89.5	4	21.1	26	86.7	6	20.0
Graduarme de una universidad	56	88.7	43	64.1	35	87.5	28	70	36	90.0	33	82.5	12	92.3	6	46.2	23	85.2	17	63	18	100.0	13	72.2	21	72.4	18	62.1	15	78.9	11	57.9	27	90.0	18	60
Participar activamente en las actividades estudiantiles y universitarias	19	27.6	11	17.5	7	17.5	6	15.0	16	40.0	20	50.0	8	61.5	5	38.5	4	14.8	6	22.2	4	22.2	5	27.8	6	20.7	6	20.7	2	10.5	4	21.1	6	20.0	14	46.7
Prepararme para continuar estudios graduados	42	62.1	24	39.2	22	55.0	16	40	33	82.0	26	65	10	76.9	6	46.2	22	81.5	20	74.1	11	61.1	7	38.9	16	55.2	14	48.3	11	57.9	6	31.6	23	76.0	10	33.3
Desarrollar conocimientos y destrezas que enriquezcan mi acervo personal	33	49.0	17	28.8	28	70.0	15	37.5	35	87.5	25	62.5	10	76.9	8	61.5	18	66.7	12	44.4	9	50.0	5	27.8	16	55.2	11	37.9	8	42.1	2	10.5	19	63.3	8	26.7
Aumentar mi participación en actividades sociales, culturales y deportivas	20	27.6	15	22.0	7	17.5	4	10.0	16	40.0	19	47.5	11	84.6	6	46.2	7	25.9	7	25.9	5	27.8	2	11.1	8	27.6	7	24.1	5	26.3	2	10.5	9	30.0	6	20.0
Mejorar mi propia imagen	40	65.1	14	23.7	32	80.0	24	60	31	77.5	19	47.5	11	84.6	8	61.5	19	70.4	13	48.1	10	55.6	6	33.3	17	58.6	16	55.2	10	52.6	3	15.8	18	60.0	9	30
Conocer gente	24	36.9	22	34.5	25	62.5	18	45.0	12	92.3	25	62.5	10	76.9	7	53.8	14	51.9	12	44.4	8	44.4	8	44.4	15	51.7	18	62.1	8	42.1	4	21.1	13	43.3	11	36.7
Desarrollar habilidades de liderazgo	48	76.7	26	40.9	30	75.0	25	62.5	9	69.2	27	67.5	10	76.9	8	61.5	18	66.7	16	59.3	11	61.1	7	38.9	20	69.0	19	65.5	13	68.4	5	26.3	22	73.3	11	36.7
Prepararme mejor para servir a la sociedad	48	74.8	16	26.6	30	75.0	21	52.5	11	84.6	30	75.0	11	84.6	8	61.5	23	85.2	20	74.1	13	72.2	9	50.0	17	58.6	15	51.7	13	68.4	6	31.6	24	80.0	11	36.7
Desarrollar mis habilidades intelectuales y de razonamiento	52	84.1	25	43.8	35	87.5	26	65.0	12	92.3	29	72.5	11	84.6	9	69.2	24	88.9	20	74.1	16	88.9	13	72.2	21	72.4	17	58.6	12	63.2	10	52.6	27	90.0	13	43.3

Imp. = Importancia  
 Sat. = satisfacción  
 Base de datos: graduandos 2003

### **F. Necesidades Académicas**

Las necesidades académicas de los estudiantes varían con el transcurso de sus años de vida universitaria. Según el Perfil de Nuevo Ingreso 2001-02 y 2002-03 de la UPRA, las necesidades primordiales de los estudiantes consistieron en mejorar la *expresión oral y la escrita en inglés* y mejorar las *destrezas en matemáticas*. En este perfil, los graduandos 2000 al 2003 señalaron como las necesidades de “muchísima importancia” el *interés por el mejoramiento profesional* con 82.7%; el *seguir una conducta ética profesional* con 81.9%; y la *expresión escrita en español* con 78.4%.

Sobre cuanto habían avanzado o progresado en estas áreas, el 68.1% señaló que logró “mucho progreso” en la primera; 60.9% en la segunda y 54.6% en la tercera. Otras áreas en las cuales indicaron haber alcanzado mucho progreso fueron en la *expresión oral en español* (78.4%), la *importancia de saber escuchar* (77.4%) y el *desarrollar iniciativa* (74.9%). Véase la Tabla IX para más detalles.

Para los graduandos de la UPRP, la institución contribuyó en gran medida al progreso en el *crecimiento y desarrollo personal* (64%), *mejorar la expresión escrita* (51%) y oral (41%) en español, mientras que los graduandos de la UPRH indicaron que progresaron en *cómo preparar un informe escrito* (73%), *desarrollar iniciativa* (70%) y la *expresión escrita en español* (66%). .

TABLA IX  
Grado de importancia y progreso en áreas académicas y personales  
Graduandos 2000 al 2003

Áreas	Importancia		Progreso		Importancia		Progreso		Importancia		Progreso	
	Mucho				Bastante				Poco			
	#	%	#	%	#	%	#	%	#	%	#	%
Expresión oral en inglés	865	71.8	322	26.4	202	16.7	560	46.2	21	1.9	274	22.8
Expresión escrita en inglés	870	72.4	331	28.8	196	15.9	550	45.9	22	1.9	254	21.1
Expresión oral en español	946	78.3	656	52.5	138	11.5	449	37.9	7	0.6	70	5.8
Expresión escrita en español	945	78.4	666	54.6	138	11.4	448	37.5	4	0.3	64	5.3
Comprensión de lectura	873	72.4	609	50.0	202	16.7	496	41.4	15	1.3	72	6.0
Cómo preparar un informe escrito	924	76.6	675	55.4	154	12.8	421	35.1	14	1.2	77	6.5
Desarrollar iniciativa	903	74.9	653	54.6	176	14.6	420	34.5	11	0.9	90	7.8
Destrezas en el uso de la computadora	918	77.0	627	51.5	147	12.0	382	31.5	17	1.6	155	11.9
Interés por el mejoramiento profesional	998	82.7	743	61.0	89	7.4	352	29.5	6	0.6	84	7.0
Seguir una conducta ética profesional	989	81.9	831	68.4	98	8.2	279	23.1	6	0.5	68	5.8
Destrezas sobre cómo realizar una investigación	806	66.9	569	46.9	248	20.5	442	36.8	39	3.3	160	13.0
La importancia de saber escuchar	934	77.4	758	62.5	145	12.1	333	27.7	13	1.1	84	7.0
Distribuir mejor el tiempo libre	822	68.1	542	44.8	234	19.4	441	36.6	32	2.7	167	11.6
Orientación sobre la prevención en el uso de drogas y alcohol	737	62.8	540	44.7	243	18.8	349	30.3	91	6.3	224	18.2
Como llevarme mejor con mi familia y los demás	856	71.2	542	44.7	176	14.3	364	30.3	46	3.9	204	16.7
Conocerme mejor a mi mismo	922	76.5	649	53.4	134	11.0	331	27.5	23	2.2	140	11.5
Como conseguir empleo	935	77.2	474	39.1	129	10.9	379	31.4	18	1.6	246	20.4
Participación en organismos institucionales	475	39.5	302	25.0	367	30.6	378	31.5	184	15.1	343	28.2

### **G. Evaluación de Varios Aspectos/Áreas Institucionales**

La administración de la UPRA ha dirigido durante los últimos años sus esfuerzos a mejorar los servicios/aspectos académicos y operacionales, así como promover la excelencia en todos los servicios que se ofrecen a los estudiantes.

Por consiguiente es importante conocer cómo los graduandos están evaluando estos servicios/aspectos de la Institución. Los aspectos/áreas que más se destacaron en el reglón de “excelente” fueron la *biblioteca* con 50.4%, la *calidad de la enseñanza* con 44.9%; y la *ayuda económica* con 42.5%. En la categoría de “bueno”, casi la mitad de los graduandos (48.3%) calificaron los *métodos de enseñanza*, seguido del *contenido de los cursos* con 48% y la *calidad de la enseñanza* con 45.3%.

Cabe señalar que en el *Perfil de Graduandos de 1997*, los graduandos se inclinaron mayormente hacia el renglón de “bueno”, destacándose primero el *área de contenido de los cursos* con 52.2%; segundo, *los métodos de enseñanza* con 51.9% y tercero, *la calidad de enseñanza* con 50.5%. Sin embargo, en el perfil ninguno de los servicios/aspectos sobrepasaron un 40% en el reglón de “excelente”, mientras que en este perfil de graduandos 2000 al 2003 se pueden observar porcentajes que casi alcanzan o sobrepasan el 50%. Por lo tanto, se presume que la Institución ha logrado mejorar los servicios. Véase la Gráfica XIII.

Las áreas que obtuvieron una evaluación de “regular” fueron la *cafetería* con 34.2%, seguido por el *proceso de matrícula* con 33.3% y las *actividades socio-culturales* con 32.6%. En el perfil de graduandos de 1997 se evaluó como “pobre” el *proceso de matrícula* (28.0%) y la *limpieza de las facilidades* (28.4%). Sin embargo, la percepción de los graduandos con respecto al *proceso de matrícula*, también parece ser otra tendencia general del Sistema<sup>9</sup>, puesto que estos servicios, tanto en la UPRP como en la UPRH, se clasificaron como a regular/pobre. Véase la Tabla X.

---

<sup>9</sup> Los graduandos de la UPRH y la UPRP evaluaron las áreas académicas como las más notables o excelentes.



Grafica XIII  
Evaluación de las áreas académicas  
Graduandos 2000 al 2003

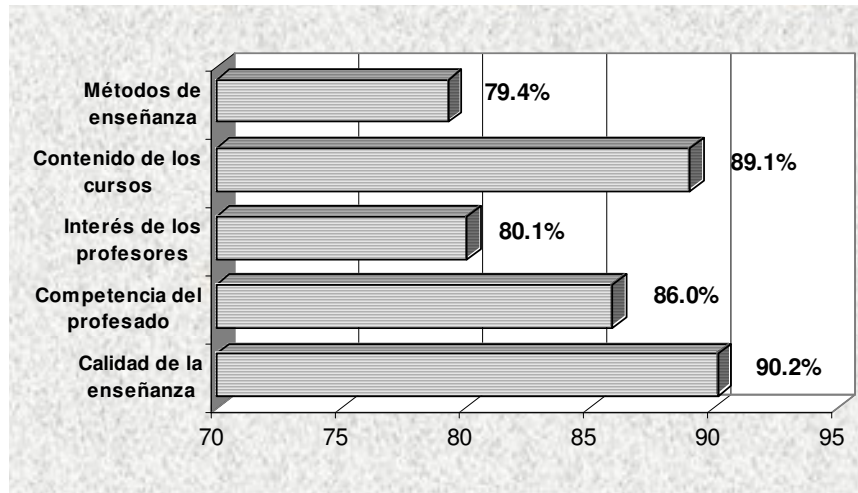


Tabla X  
Evaluación de los aspectos académicos y operacionales del Colegio  
Graduandos 2000 al 2003

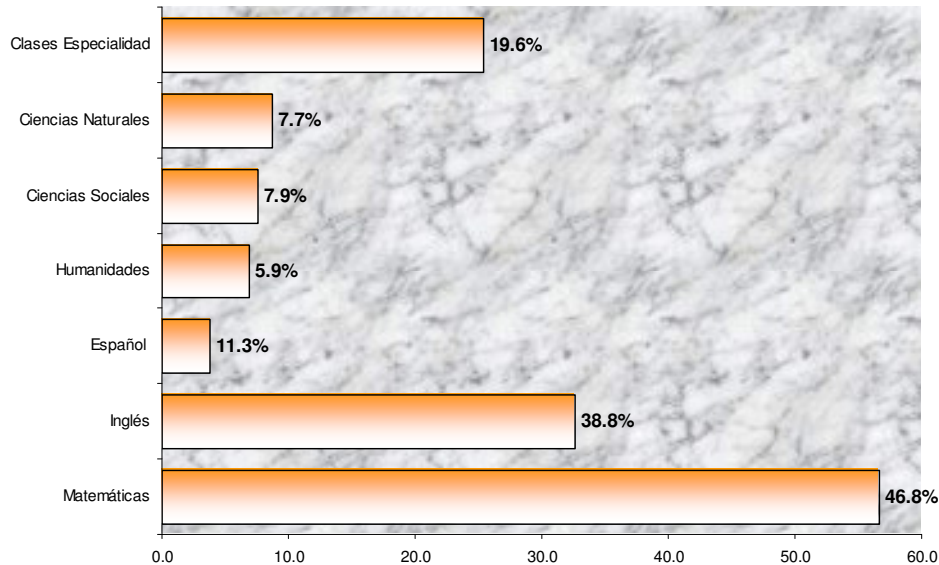
Área	Excelente		Bueno		Regular		Pobre	
	#	%	#	%	#	%	#	%
Calidad de la enseñanza	552	44.9	545	45.3	85	7.4	10	0.8
Competencia del profesado	504	41.3	538	44.7	132	11.0	18	1.5
Interés de los profesores	430	35.2	541	44.9	203	16.9	46	1.7
Contenido de los cursos	445	41.1	577	48.0	150	12.4	21	1.8
Métodos de enseñanza	383	31.1	580	48.3	199	16.7	31	2.6
Servicios médicos	314	25.9	515	42.1	286	24.2	68	5.8
Proceso de admisión	230	18.9	526	35.7	322	26.7	138	0.8
Proceso de matrícula	151	12.7	373	30.6	420	33.3	248	20.8
Consejería académica	254	20.8	458	37.9	329	27.4	152	12.6
Orientación personal y vocacional	211	17.6	429	36.7	376	31.2	171	14.2
Ayuda económica	522	42.5	409	34.1	173	14.7	81	6.7
Pagaduría	467	38.3	518	43.0	161	13.4	43	3.6
Registraduría	512	41.7	493	41.1	153	12.9	34	2.9
Biblioteca	614	50.4	396	33.0	85	7.3	28	2.1
Seguridad	258	21.4	453	37.4	304	25.5	177	14.2
Cafetería	140	11.2	369	30.5	417	34.2	262	21.4
Actividades socio-culturales	189	15.5	480	39.4	389	32.6	127	10.7
Limpieza de las facilidades	207	17.3	469	38.4	351	29.4	167	13.7
Laboratorios de computadora	160	14.8	401	33.2	374	30.6	222	20.1

## H. Materias de Mayor Dificultad

En cuanto a las materias de mayor dificultad, casi la mitad de los graduandos (48.6%) mencionaron las matemáticas, le siguió el Inglés con 38.8%; y las clases de especialidad con 19.6%. En las demás materias no se observó dificultad significativa. Tampoco se observaron cambios con respecto a este orden de dificultad en los perfiles anteriores. También los graduandos de la UPRH y de la UPRP confrontaron problemas con las matemáticas. La siguiente Gráfica XIV muestra la frecuencia y porcentaje por materia.

Gráfica XIV

Materias de mayor dificultad  
Graduandos 2000 al 2003

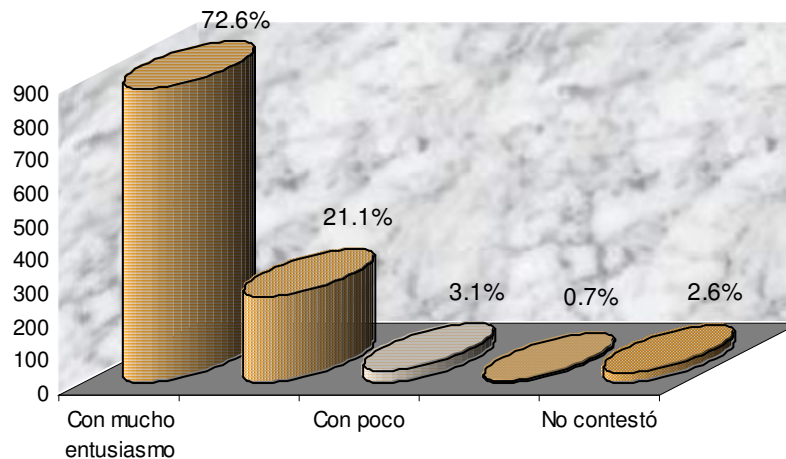


## I. Entusiasmo y Satisfacción

El 72.6% de los graduandos recomendarían el área de especialidad que estudiaron en UPRA a otras personas con “mucho entusiasmo”, mientras que el 21.1% lo haría con “algún entusiasmo”. Este entusiasmo es muy similar (74%) al que presentaron los graduandos de la UPRH.

Para conocer a cuales programas pertenecían los graduandos que recomendarían a la UPRA con mayor entusiasmo, se corrió la tabulación cruzada con la base de datos de los graduandos 2003. En la misma se encontró que los bachilleratos en Educación Elemental (90%), Comunicación Tele-radial (86.2%) y Sistemas de Oficina (85%) son los que mejor recomendarían sus áreas de especialidad. Véase Gráfica XV.

Gráfica XV  
Entusiasmo con el cual los Graduandos 2000 al 2003 recomendarían el área de especialidad que estudiaron



Por otro lado, los graduandos evaluaron la satisfacción con respecto al programa académico del cuál esperan graduarse. Estos expresaron sentir “mucha satisfacción” con los siguientes aspectos: la satisfacción del propio esfuerzo durante los estudios universitarios (70.6%), el grado de competencia para trabajar en las áreas de especialidad (69.2%) y la relación mantenida con la facultad del programa (64.1%). Finalmente, se clasificó la satisfacción con el currículo con 46.6%. Véase detalles en la Tabla XII.

Tabla XII  
Satisfacción con el programa académico del cual se gradúan Graduandos 2000 al 2003

Aspecto	Mucho		Bastante		Poco		Ninguno	
	#	%	#	%	#	%	#	%
Satisfacción con el currículo	569	46.6	556	46.4	70	5.9	6	0.5
Relación mantenida con la facultad del programa	784	64.0	358	30.2	54	4.4	5	0.4
Satisfacción del propio esfuerzo durante los estudios universitarios	862	70.6	312	26.5	26	2.1	4	0.4
Grado de competencia para trabajar en el área de especialidad	844	69.2	325	27.5	29	2.4	5	0.4

Para conocer el grado de satisfacción que deriva cada área por programa académico, se realizaron tabulaciones cruzadas para cada aspecto. Los programas de bachillerato que reportaron más de 75% para cada área se desglosan a continuación:

-Tu satisfacción con el currículo

- Educación Elemental (75%)

-La relación que mantuviste con la facultad del programa

- Educación Elemental (82.5%)
- Educación Física (92.5%)
- Comunicación Tele-radial (75.9%)

-La satisfacción del propio esfuerzo durante los estudios universitarios

- Educación Elemental (95%)
- Sistemas de Oficina (87.5%)
- Enfermería (77.8%)
- Comunicación Tele-radial (79.3%)

-Tu grado de competencia para trabajar en tu área de especialidad

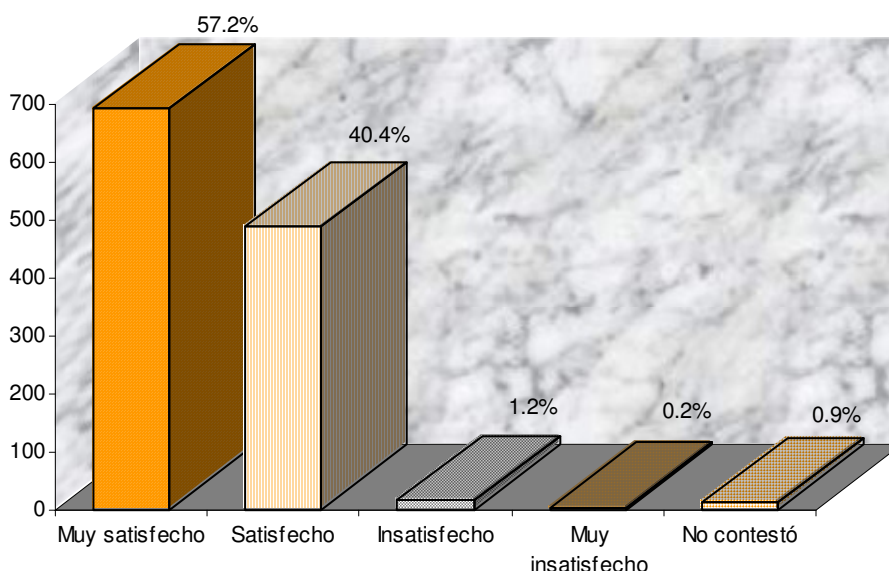
- Educación Física (92.3%)
- Sistemas de Oficina (90%)
- Educación Elemental (87.5%)
- Comunicación Tele-radial (86.2%)
- Enfermería (81.5%)

Continuamente se destacan los graduandos de los programas de Educación Elemental, Enfermería y Sistemas de Oficina como los más satisfechos. El aspecto que más influyó sobre estos graduandos fue el grado de competencia para trabajar en su área de especialidad. Por consiguiente, se presume que se sienten más competentes para enfrentarse al campo laboral. Se sugiere que los departamentos estudien más a fondo las razones por las que graduandos de programas muestren una satisfacción de menos de un 50%.

En cuanto a cuán satisfechos se sentían de haber estudiado en la UPRA, el mayor porcentaje (57.2%) escogió la categoría de “muy satisfecho”. El 40.4% opinó estar “satisfecho” y sólo el 1.2%

expresó sentirse “insatisfecho”. Por programa académico, los mas satisfechos fueron: Educación Elemental (82.5%), Educación Física (76.9%) y Sistemas de Oficina (77.5%). Véase Gráfica XVI.

Gráfica XVI  
Satisfacción con los estudios cursados en UPRA  
Graduandos 2000-2003



Finalmente, se les ofreció a los graduandos la oportunidad de opinar abiertamente sobre los cursos que según su criterio deberían revisarse en sus programas de estudio. Se les permitió, además, hacer otras recomendaciones sobre sus programas de estudios. Estas respuestas representan una fuente de información muy valiosa para los comités de *assessment* departamentales e institucionales<sup>10</sup>. Les sirven para tomar en consideración que cursos o aspectos del programa académico deben mejorarse para beneficio de otros estudiantes. Estas recomendaciones también son muy útiles para las revisiones curriculares y para apoyar la toma de decisiones de la gerencia.

<sup>10</sup> Los cuestionarios se enviaron a los departamentos académicos con las respuestas a estas preguntas.

## IV. CONCLUSIÓN

El perfil de graduandos 2000 al 2003 provee datos muy valiosos sobre la educación recibida en la Universidad de Puerto Rico en Arecibo (UPRA) y los diversos aspectos académicos, sociales e institucionales de los cuales fueron partícipes, estos cuatro grupos de graduandos mientras completaban sus años de estudio en esta Institución. Entre los aspectos más sobresalientes se debe mencionar la disparidad en el género, sus aspiraciones y expectativas de estudios, su satisfacción con el programa académico del cual se graduarán y la evaluación de varios servicios académicos e institucionales.

La disparidad en género sigue siendo un asunto que amerita estudio en UPRA. El Perfil de Graduandos 2000 al 2003 se suma a otros estudios que reflejan que en promedio el 73 % del total de graduandos son mujeres. Esta distribución por géneros es muy parecida a la reflejada en los Perfiles de Graduandos de UPRH y UPRP, usados para fines de comparación en este estudio de UPRA. Además, las estadísticas de la mayoría de los egresados de las Instituciones de Educación Superior del País durante los últimos años han tenido un patrón similar. De continuar esta tendencia se debe estudiar el impacto de la ausencia de varones en el mercado laboral puertorriqueño.

Se confirma nuevamente que las aspiraciones de los estudiantes son cada vez más altas, ya que la gran mayoría de los graduandos que llenaron el cuestionario dijeron que completarán los requisitos para obtener un grado de Bachillerato (88%) en por lo menos el 125% del tiempo sugerido en las secuencias curriculares de los programas de bachillerato en UPRA. A pesar de que los graduandos que esperan completar un grado asociado son pocos (12%), resulta necesario señalar que estos estudiantes están tardando cinco años o más en completar el mismo cuando se espera que sea completado en dos años.

El nivel de satisfacción de los graduandos por programas académicos fue muy variado, según lo indican las tabulaciones cruzadas realizadas para estos efectos. Primero, se destacaron los programas de Educación Elemental y Sistemas de Oficina por ser los que más estudiantes graduarán. Segundo, los graduandos de estos dos programas manifestaron sentir gran satisfacción con sus metas trazadas y además son los que más rápido se aseguran de conseguir empleo. No obstante, se deben mencionar otros programas académicos que también manifestaron sentir mucha satisfacción con varias de las metas trazadas y con el programa de cual se graduarán. como Enfermería, Comunicación Tele-radial y Educación Física - Nivel Elemental.

Por medio de las características sobresalientes del perfil, podríamos describir al típico graduando de la UPRA como:

Una fémina entre 20 a 22 años de edad, que culminará un grado de bachillerato en aproximadamente cinco años. Luego de graduarse

planifica combinar estudio y trabajo. Prefiere continuar sus estudios en la misma disciplina, pero en otro recinto de la UPR. Sus padres y familiares influyen en gran medida en la confección de sus planes futuros de empleo. La mayoría se siente preparada para aceptar el trabajo de su preferencia, aunque poco más de la mitad comienza a realizar gestiones de empleo antes de su graduación y consigue empleo antes de su graduación, pero en áreas no relacionadas con su preparación académica.

Su mayor satisfacción es haberse graduado de una universidad. En términos generales, se sienten satisfechas de haber estudiado en la UPRA y sobretodo con la satisfacción de su propio esfuerzo durante los estudios universitarios y su grado de competencia para trabajar en las áreas de especialidad, por lo que recomendarían con mucho entusiasmo su área de especialidad a otras personas.

De los diversos servicios/aspectos académicos y operacionales de la Institución, la *Biblioteca*, la *Calidad de la enseñanza* y la *Ayuda Económica* fueron evaluados como excelentes. No obstante, considerando los bajos niveles de satisfacción reflejados en este estudio, la Administración debería revisar los servicios de la *cafetería*, el *proceso de matrícula* y las *actividades sociales y culturales*.

Se sugiere además, que a nivel sistémico se aúnen esfuerzos para promover los servicios de los orientadores y la Oficina de Colocaciones en sus gestiones de proveer un mejor acoplo de los graduandos al mercado laboral. También se deben establecer esfuerzos conjuntos para mejorar el proceso de matrícula, el cual se evaluó como regular/pobre en la UPRA y en las dos unidades usadas como base de comparación en este perfil.

En general, se le recomienda a los gerentes académicos tomar en consideración los hallazgos de este perfil para mejorar los programas académicos y las revisiones curriculares, así como planificar y avaluar nuevos cursos, programas y servicios para beneficio de los futuros estudiantes que ingresen a la UPRA. Estas mejoras son necesarias para que nuestros graduandos puedan promover tanto a la Institución como a su programa de estudio con un alto grado de satisfacción.

## IV. REFERENCIAS

### Estudios Institucionales Externos

Rodríguez, L. R. *Perfil de Graduandos 2000* (octubre 2000). Universidad de Puerto Rico en Humacao.

Torres, R. *Perfil de Graduandos 2000-2001* (junio 2001). Universidad de Puerto Rico en Ponce.

### Estudios Institucionales UPRA (Circulación Interna)

Santiago, S. *Perfil de Graduandos 1997, 1998 y 1999* (agosto, 2001). Universidad de Puerto Rico en Arecibo.

Santiago, S. *Perfil de Estudiantes de Nuevo Ingreso Años Académicos 2001-02 y 2002-03* (noviembre 2003). Universidad de Puerto Rico en Arecibo.

### Otros

Hernández, R., Fernández, C., Baptista, P. (1991). *Metodología de la Investigación* (2<sup>da</sup> edición). México: McGraw-Hill.

Levin, R (1988). *Estadística para Administradores* (2<sup>da</sup> edición). México: Prentice-Hall Hispanoamericana, S.A.

### Fuentes de Información Internas

- Tecnologías de Información de UPRA  
(Sr. Héctor Hernández, Programador)
- Oficina de Estadísticas  
(Sra. Katherine Meléndez, Oficial de Estadísticas)