

Universidad de Puerto Rico en Arecibo
Oficina de Planificación y Estudios Institucionales

**Perfil de Estudiantes de Nuevo Ingreso
Años Académicos 2001-02 a 2002-03**

Sometido por:

Dr. Otilio González
Director, OPEI

Preparado por:

Prof. Soriel V. Santiago
Investigadora Institucional

noviembre 2003

ÍNDICE

- I. Introducción
- II. Metodología
- III. Características Sobresalientes
- IV. Análisis de los datos
- V. Conclusión y Recomendaciones
- VI. Referencias

Anejos

- 1. Cuestionario de Estudiantes de Nuevo Ingreso
Años Académicos 2001-02 / 2002- 03
- 2. Informe de Cupos, Admitidos y Matriculados
Primer Semestre 2001-2002
- 3. Distribución de Necesidades Académicas
Programa de Servicios Educativos
Años Académicos 1998-99 a 2002-03
- 4. Nivel de Escolaridad de los Padres
Estudiantes de Nuevo Ingreso
Años Académicos 2001-02 y 2002-03

ÍNDICE DE GRÁFICAS

- I. Estudiantes de Nuevo Ingreso por Género
Años Académicos 2001-02 y 2002-03
- II. Estudiantes de Nuevo Ingreso por Edad
Años Académicos 2001-02 y 2002-03
- III. Estudiantes de Nuevo Ingreso por Estado Civil
Años Académicos 2001-02 y 2002-03
- IV. Estudiantes de Nuevo Ingreso con Impedimento Físico o Mental
Años Académicos 2001-02 y 2002-03
- V. Lugar de Nacimiento y Ciudadanía de los Estudiantes de Nuevo Ingreso
Años Académicos 2001-02 y 2002-03
- VI. Zona Geográfica de Procedencia de los Estudiantes de Nuevo Ingreso
Años Académicos 2001-02 y 2002-03
- VII. Escuela Superior de Procedencia de los Estudiantes de Nuevo Ingreso
Años Académicos 2001-02 y 2002-03
- VIII. Promedio Académico de los Estudiantes de Nuevo Ingreso
Años Académicos 2001-02 y 2002-03
- IX. Promedio de las Pruebas de Aprovechamiento Académico ("College Board") de los Estudiantes de Nuevo Ingreso Años Académicos 2001-02 y 2002-03
- X. IGS Promedio de los Estudiantes de Nuevo Ingreso
Años Académicos 1999-00 a 2002-03
- XI. IGS Promedio de los Programas de Bachillerato de los Estudiantes de Nuevo Ingreso
Años Académicos 2001-02 y 2002-03
- XII. Tres Fuentes Económicas Primordiales para Sufragar los Estudios Universitarios de los Estudiantes de Nuevo Ingreso Años Académicos 1997-98 a 2002-03
- XIII. Estudiantes de Nuevo Ingreso que Trabajan Actualmente (Tiempo y Cantidad de Horas Semanales Dedicadas al Trabajo) Años Académicos 2001-02 y 2002-03
- XIV. Necesidades Identificadas de los Estudiantes de Nuevo Ingreso vs. Necesidades identificadas por el Programa de Servicios Educativos
Años Académicos 1997-98 a 2002-03

ÍNDICE DE TABLAS

- I. Estudiantes de Nuevo Ingreso por Departamento Académico
Años Académicos 2001-02 y 2002-03
- II. Programa que Aspiran Completar en esta Institución
Años Académicos 2001-02 y 2002-03
- III. Lugar de Residencia mientras Estudian los Estudiantes de Nuevo Ingreso
Años Académicos 2001-02 y 2002-03
- IV. Forma de Trasladarse a la Institución los Estudiantes de Nuevo Ingreso
Años Académicos 2001-02 y 2002-03
- V. Razones para Matricularse en UPRA los Estudiantes de Nuevo Ingreso
Años Académicos 2001-02 y 2002-03
- VI. Nivel más Alto de Estudio que Esperan Alcanzar los Estudiantes de Nuevo Ingreso
Años Académicos 2001-02 y 2002-03
- VII. Metas que aspiran alcanzar en esta Institución los Estudiantes de Nuevo Ingreso
Años Académicos 2001-02 y 2002-03
- VIII. Áreas que Consideran Necesitan más Ayuda los Estudiantes de Nuevo Ingreso
Años Académicos 2001-02 y 2002-03
- IX. Actividades Extracurriculares que les Interesa Participar
Estudiantes de Nuevo Ingreso Años Académicos 2001-02 y 2002-03

I. INTRODUCCIÓN

La política de investigación institucional establece entre sus funciones primordiales, la recopilación de datos fehacientes e información, análisis y desarrollo de estrategias que apoyen el proceso de toma de decisiones y avalúe la efectividad institucional¹. Esta función le concierne a todas las instituciones educativas a nivel superior y se requiere que éste sea un proceso continuo y sistemático. Este proceso debe comenzar con conocer cuales son los estudiantes que ingresan a esta Institución. Con este fin se presenta a continuación el ***Perfil de Estudiantes de Nuevo Ingreso en los Años Académicos 2001-02 y 2002-03***. En el mismo se pretende identificar las características socio-demográficas, trasfondo académico, aspiraciones, preferencias, expectativas y necesidades de los estudiantes que por primera vez iniciarán formalmente estudios de educación a nivel superior en la Universidad de Puerto Rico en Arecibo (UPRA).

El Sistema de la Universidad de Puerto Rico, a través de su Comité de Estudios Institucionales, implantó un Estudio de Seguimiento en el año académico 1984–85. Este proyecto se realiza anualmente con el propósito de obtener un perfil de los estudiantes que ingresan a nuestra institución. El estudio consiste de cuatro fases de seguimiento estudiantil para las cuales se preparan cuatro cuestionarios: Estudiantes de Nuevo Ingreso, Estudiantes de Segundo y Tercer Año, Estudiantes Graduandos y Estudiantes Egresados. Este perfil constituye la primera fase de ese seguimiento estudiantil, la cual culminará un año después de su graduación con el estudio de egresados. A largo plazo se espera determinar si la Institución cumplió las metas y expectativas de este grupo de estudiantes y cuán efectiva fue para ellos la educación recibida en esta Institución.

En esta primera fase se utilizó un cuestionario² para recopilar los datos cuantitativos y cualitativos de estos estudiantes. Para contrastar sus respuestas se utilizaron otros estudios preparados en el área de investigación institucional —adscrita a la Oficina de Planificación y Estudios Institucionales (OPEI)— y un estudio externo preparado por la Oficina de Asuntos de la Juventud (OAJ), Oficina de la Gobernadora sobre el *Perfil y Necesidades del Joven Puertorriqueño 2003*³. Además, se integraron las estadísticas provistas por varias oficinas de la Institución, tales como: Programa de Servicios Educativos, Oficina de la Procuradora Estudiantil y el Departamento de Consejería y Orientación. También se seleccionaron algunas variables de la Solicitud Única de Admisión al Sistema de la Universidad de Puerto Rico.

¹ Certificación num. 108 (1998-99) - Política de la Universidad de Puerto Rico sobre la Investigación Institucional

² Véase anejo I

En este perfil se identifican las siguientes limitaciones:

- Los resultados solamente se refieren a los estudiantes de la Universidad de Puerto Rico en Arecibo.
- La precisión, exactitud y validez del instrumento pueden verse afectados por factores incidentales, ambientales, económicos y/o históricos.
- No se pretende en ningún momento establecer factores de causa y efecto.
- Los totales de las tablas y las gráficas representan los estudiantes que contestaron cada pregunta en específico, y no necesariamente representan el número de aquellos que contestaron el cuestionario en su totalidad o sólo parte del mismo.

Se espera que esta información le pueda ser de utilidad a los gerentes académicos y administrativos para la toma de decisiones sobre los nuevos servicios, programas, necesidades y otras actividades que se puedan proveer en el futuro para beneficio de los estudiantes. Para conveniencia de los lectores, se ha incluido un resumen de las *Características Sobresalientes de los Estudiantes de Nuevo Ingreso 2001-02 y 2002-03* (Véase página 4). Además, se exhorta a la comunidad universitaria a someter recomendaciones o sugerencias para mejorar los informes o preguntas que deseen incorporar en otros estudios sobre este grupo de estudiantes. Pueden enviarlas por correo electrónico a ssantiago@upra.edu.

³ Para efectos de este perfil, nos referiremos al mismo como estudio OAJ.

II. METODOLOGÍA

El perfil de los estudiantes de nuevo ingreso 2001-02 y 2002-03, es una investigación que se ajusta principalmente a las características de un diseño descriptivo, al igual que los demás estudios de seguimiento estudiantil señalados anteriormente. Todos estos estudios institucionales se preparan en la Oficina de Planificación y Estudios Institucionales (OPEI) y conllevan varias etapas. El orden de las mismas se desglosa a continuación:

- Revisar anualmente el cuestionario de Estudiantes de Nuevo Ingreso
- Coordinar el proceso de distribución de cuestionarios con las oficinas / departamentos correspondientes y con el personal de OPEI.
- Administrar los cuestionarios⁴.
- Verificar los cuestionarios recopilados y conteo manual.
- Codificar el cuestionario y preparar la plantilla para la entrada de datos.
- Adiestrar a los estudiantes del Programa de Estudio y Trabajo en la entrada de datos.
- Procesar y tabular los datos en el programa estadístico SPSS.
- Revisar los datos obtenidos; de encontrarse errores, se debe revisar nuevamente la base de datos.
- Analizar los datos.
- Preparar las gráficas y tablas que sean necesarias e integrar al informe.
- Redactar el informe final utilizando estadísticas descriptivas basadas en distribución de frecuencia y tendencia central.
- Revisar al menos dos borradores antes de imprimir el informe finalmente.

Este estudio es distinto a otros perfiles preparados anteriormente porque se consolidaron dos bases de datos (2001-02 y 2002-03). Las razones para esta integración se deben en primer lugar a que se necesita diseminar datos con prontitud, de tal forma que la información que se provea pueda ser de utilidad en la toma de decisiones. En segundo lugar, es necesario minimizar los costos de preparación y distribución de estudios. Las tasas de respuestas obtenidas individualmente fueron de 46% y 66%, respectivamente. En promedio representó un 56%.

⁴ El cuestionario del 2001-02 se coordinó con Registraduría. El mismo se distribuyó durante el proceso de matrícula del primer semestre (2001-02), mientras que el cuestionario 2002-03 se coordinó con el Departamento de Inglés y se distribuyó en las secciones de laboratorio de Inglés Básico 3113, curso requerido para todos los estudiantes de nuevo ingreso.

III. CARACTERÍSTICAS SOBRESALIENTES ESTUDIANTES DE NUEVO INGRESO 2001-02 y 2002-03

El estudiante típico de la UPRA se puede describir de la siguiente forma: una fémina de 18 años de edad, soltera, egresada de una escuela pública ubicada en la zona rural de algún municipio ubicado en la zona norte central de Puerto Rico, que recibe la asistencia económica de la Beca *Pell Grant*.

Se interesa por hacer una carrera larga y selecciona a UPRA como el punto de comienzo de esa carrera porque ofrece el programa de estudios que le interesa. Se quedará en casa de sus padres, mientras estudia y usará un automóvil propio para ir a sus clases. No le interesa participar en actividades deportivas o extracurriculares de la UPRA. Se destacan otras características educativas, económicas y sociales, tales como:

- El 69% de los estudiantes de nuevo ingreso son del género femenino y el 30% del género masculino.
- Más de la mitad (64%) de los estudiantes indicaron tener 18 años de edad.
- El 98% son estudiantes solteros.
- Poco más de la mitad de los estudiantes procede de la zona rural (57%).
- La gran mayoría (87%) procede de escuelas públicas.
- La mayoría (77%) reside en casa de sus padres o encargados.
- La mitad (50%) indicó que el medio más utilizado para transportarse a Universidad de Puerto Rico en Arecibo es el automóvil.
- La gran mayoría (80%) utiliza la beca Pell para sufragar sus estudios universitarios.
- El 16% de los estudiantes trabaja a tiempo parcial.
- Casi la mitad (47%) de los estudiantes espera alcanzar un grado de bachillerato.
- Más de la mitad (54%) de los estudiantes señaló que la expresión oral en inglés, es el área en la cual necesitan más ayuda.
- El 52% de los estudiantes señaló que la razón de más peso que tuvieron para ingresar a la institución fue que se les ofrecía el programa de estudio que les interesaba.
- La gran mayoría (92%) considera que la meta de estudio más importante es prepararse para una profesión.
- El 22% indicó que la actividad extracurricular de mayor interés son los deportes.

Además, sobresalen otros aspectos sobre sus intereses y necesidades. En primer lugar, las necesidades académicas expresadas por ellos no coinciden con las necesidades identificadas por la Institución. Un análisis preparado a base de los resultados obtenidos en el examen de admisión *College Board* refleja ciertas deficiencias académicas en el siguiente orden: matemáticas, español e inglés. En segundo lugar, se asume que el poco interés que

muestran en las actividades es por que se consideran “*commuters*”, estudiantes que viajan de su residencia al centro de estudios y se van tan pronto terminan sus clases.

IV. ANÁLISIS DE LOS DATOS

Oferta Académica y Requisitos de Admisión

La oferta académica para los años académicos 2001-02 y 2002-03 consistió de cinco (5) programas de traslado, siete (7) grados asociados y catorce (14) programas de bachillerato. Cabe señalar que durante los últimos años se fueron eliminando paulatinamente algunos de los programas de traslado al Recinto de Ciencias Médicas. Los programas asociados han permanecido activos desde su creación, mientras que los programas de bachilleratos incrementaron los ofrecimientos académicos en el año académico 2000-01 con tres nuevos programas: Educación Física-Nivel Elemental, Psicología Industrial Organizacional y Estudios Iberoamericanos. Véase Anejo II.

Los estudiantes de nuevo ingreso solicitan admisión a las unidades del Sistema de la Universidad de Puerto Rico a través de la *Solicitud Única de Admisión*. En la misma pueden seleccionar hasta tres unidades en las cuales deseen ser admitidos. Del total de solicitantes, se admiten aquellos estudiantes que cualifican de acuerdo al Índice General de Solicitud (IGS) establecido en cada programa académico. Este se computa mediante una formula compuesta en un 50% por los resultados de las pruebas de aptitud académica del “College Board” y el otro 50% del promedio académico obtenido en la escuela superior del estudiante. El IGS mínimo provee cierta garantía sobre su aprovechamiento académico para que se desempeñe con éxito en la disciplina escogida por éste. Otro factor que se toma en consideración para ser admitido es el cupo establecido por el programa.

Clasificación de Estudiantes por Departamento y Programa que Aspiran

La clasificación de los estudiantes de nuevo ingreso del 2001-02 y 2002-03 por departamento académico se concentró mayormente entre los departamentos de Administración de Empresas, Educación y Ciencias Sociales. Aunque, se observó representación en todos los departamentos académicos. Véase el desglose en la siguiente Tabla 1:

Tabla I
Estudiantes de nuevo ingreso por departamento académico
Años académicos 2001-02 y 2002-03

Departamentos Académicos	Frecuencia	%
Administración de Empresas	216	20.6
Biología	40	3.8
Cs. Sociales	115	11.0
Cs. Computadoras	74	7.1
Comunicación Tele-Radial	84	8.0
Educación	141	13.5
Enfermería	67	6.4
Física-Química	36	3.4
Humanidades	47	4.5
Matemáticas	32	3.1
Sistemas de Oficina	65	6.2
No Contestaron	131	12.5
Total	1,048	100.0

Sobre los programas que aspiran completar en esta institución, una cuarta parte de los estudiantes (25.9%) se inclinó por los programas de Bachillerato, entre los cuales los de mayor demanda fueron: Contabilidad (4.8%), Educación Elemental (4.6%) y Comunicación Tele-Radial (4%). En los programas de Traslado los de mayor preferencia fueron Ciencias Sociales (2.1%) y Pedagogía (1.9%). En el Grado Asociado el programa de Ciencias Computadoras fue el que obtuvo el mayor porcentaje.

Es importante señalar que el Informe de solicitudes que preparó la Oficina de Admisiones (véase Anejo II) para los años 2001-02 y 2002-03 contrasta bastante con los programas que aspiran completar en esta institución. Dicho informe presenta las estadísticas de matrícula por programa académico. El mismo reflejó que la mayor matrícula se reunió en los programas de Contabilidad, Sistemas de Oficina y Educación Elemental, excepto el año 2001-02 que Comunicación Tele-radial obtuvo mayor matrícula que Educación Elemental. Este patrón no se observó en el año subsiguiente debido a que se redujo el cupo de Comunicación Tele-radial de 60 a 40.

Estas preferencias en las aspiraciones académicas no coinciden con los resultados presentados previamente sobre el Departamento al cual pertenecen, ya que muchos de los estudiantes indicaron estar adscritos al Departamento de Ciencias Sociales. Esto puede ser un indicativo de que estén usando este programa para moverse eventualmente a otro programa. Por tal razón, se debe continuar observando como parecen sus verdaderas aspiraciones con

respecto al programa al cual son admitidos. Así como también se deben examinar las reclasificaciones⁵.

Tabla II
Programa que aspiran completar en esta institución
Años académicos 2001-02 y 2002-03

<i>Programas Académicos</i>	<i>Frecuencia</i>	<i>%</i>
Programas de Traslado	63	6.0
Cs. Naturales	16	1.5
Cs. Sociales	22	2.1
Humanidades	2	0.2
Pedagogía	20	1.9
Pre-Tecn. Médica	2	0.2
Pre-Odontología	1	0.1
Programas de Asociado	30	2.9
Adm. de Empresas	1	0.1
Cs. Ap. Salud Animal	2	0.2
Cs. Computadoras	15	1.4
Sistemas de Oficina	2	0.2
Tec. Ing. Química	10	1.0
Programas de Bachillerato	271	25.9
Adm. de Empresas	14	1.3
Contabilidad	50	4.8
Finanzas	6	0.6
Gerencia	15	1.4
Mercadeo	5	0.5
Cs. Computadoras	11	1.0
Sistemas de Oficina	24	2.3
Educación Elemental	48	4.6
Educación Física Nivel Elemental	9	0.9
Enfermería	14	1.3
Procesos Químicos Ind.	10	1.0
Estudios Iberoamericanos	1	0.1
Psicología Industrial	3	0.3
Tecn. Com. Tele-Radial	42	4.0
Tecn. Microbiana	19	1.8
No Contestaron	684	65.3
TOTAL	1,048	100.00

Datos Socio-demográficos

Para conocer el perfil socio-demográfico de los estudiantes de nuevo ingreso 2001-02 y 2002-03 de la UPRA se han considerado las siguientes variables: municipio de procedencia, género, edad, estado civil, estudiantes con impedimentos, lugar de

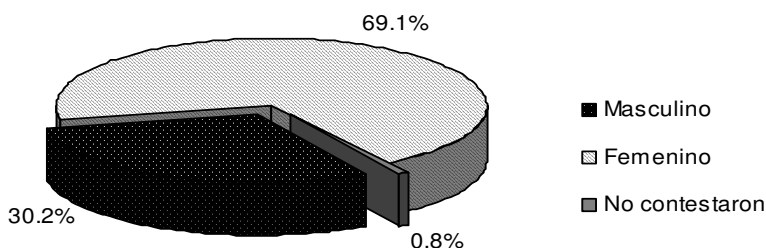
⁵ Es el proceso mediante el cual un estudiante activo o inactivo solicita un cambio de facultad, programa o sesión.

nacimiento y ciudadanía, la zona geográfica de procedencia, el lugar de residencia de los estudiantes mientras estudian y el modo de transportarse a la Institución.

En el UPRA estudian jóvenes provenientes de casi toda la Isla, sin embargo, el grueso de nuestros estudiantes continúa concentrado en el área tradicionalmente servida por el Colegio, la cual está compuesta por 14 municipios: Arecibo, Barceloneta, Camuy, Ciales, Florida, Hatillo, Isabela, Lares, Manatí, Morovis, Quebradillas, San Sebastián, Utuado y Vega Baja.

La distribución por género fue de 69.1% féminas y de 30.2% varones. Esta proporción de tres a uno se ha mantenido estable por más de una década tanto en la matrícula total, como en la matrícula de nuevo ingreso. Se asume que la razón para esta disparidad es que en tres de los programas académicos de mayor demanda en la UPRA predominan las mujeres y son éstas las que generalmente dominan el mercado de empleo en las áreas de Sistemas de Oficina, Enfermería y Educación Elemental. Además, en el Perfil del estudiante del Siglo XXI (UPR –Río Piedras) se señala que éste panorama es un retrato de la tendencia que rige en nuestra sociedad; el aumento de la mujer en todos los ámbitos. Véase la Gráfica I.

Gráfica I
Estudiantes de nuevo ingreso por género
Años académicos 2001-02 y 2002-03



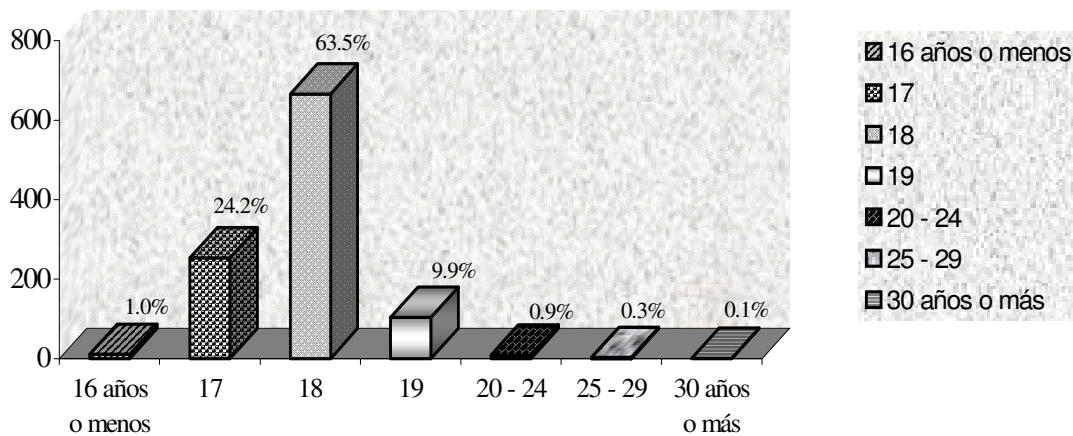
La distribución por edad reveló que la gran mayoría (87.7%) de los estudiantes ingresa a la universidad entre los 17 y 18 años de edad. De estos el 63.5% corresponden a la edad de 18 años, seguido por un 24.2% con 17 años. En el estudio de las *Tendencias de los Perfiles de*

*Nuevo Ingreso del 1994-95 al 1999-00*⁶ se reportó que los estudiantes ingresan mayormente entre los 17 y 18 años de edad, ya que es en estas edades cuando la mayoría de los estudiantes logran cumplir con todos los requisitos para obtener su diploma de escuela superior. En las demás categorías de edad el porcentaje fue menos de un 10%. Véase el desglose por edad en la Gráfica II.

Gráfica II

Estudiantes de nuevo ingreso por edad

Años académicos 2001-02 y 2002-03



⁶ Estudio Institucional de la UPRA preparado en mayo 2003

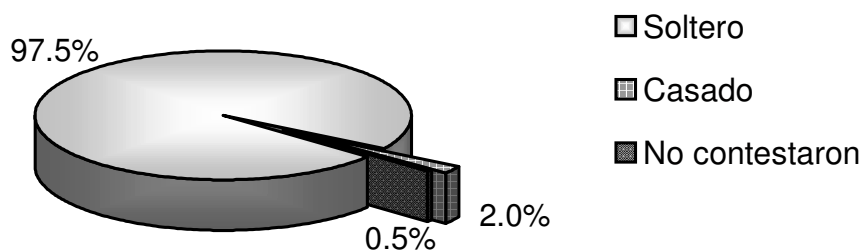
Sobre su estado civil se observó que la mayoría de los estudiantes (97.5%) son solteros. Sólo el 2% informó que son estudiantes casados. No se informó ninguna otra categoría. Véase en la Gráfica III la distribución por estado civil.

El estudio sobre el *Perfil y Necesidades del Joven Puertorriqueño 2003* (OAJ) examina diversos patrones y tendencias de los jóvenes de 13 a 29 años en los 78 municipios de Puerto Rico. En el mismo se resumen las características socio-demográficas, familiares, sociales, educativas, empleo e indicadores de patología social que inciden en estos jóvenes. Incluso, discute cuales son sus necesidades de mayor y menor prioridad. En cuanto al estado civil, este estudio reveló que cinco de cada nueve jóvenes entre los 18 y 29 de edad aún están solteros. Esto demuestra que los jóvenes hoy en día optan por adquirir la responsabilidad conyugal más adelante en sus vidas; lo más probable lo hacen cuando ya han logrado completar gran parte o la totalidad de sus metas profesionales y/o económicas.

Gráfica III

Estudiantes de nuevo ingreso por estado civil

Años académicos 2001-02 y 2002-03



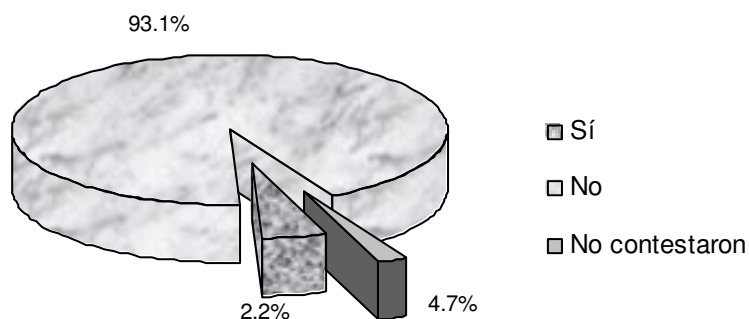
Con relación a los estudiantes que ingresan con algún tipo de impedimento, se observó que sólo el 4.7% de los estudiantes de nuevo ingreso manifestó tener algún impedimento físico. Mientras, la Oficina de Procuradora Estudiantil de la UPRA reportó que la población con impedimentos para esos años era relativamente menor, en promedio 110 o el equivalente a un 2.4% de la matrícula total.

En el estudio OAJ señaló que el 93.5% de los jóvenes no tenían impedimentos físicos o mentales, lo que contrasta con el 93.1% de los estudiantes de nuevo ingreso 2001-02 y 2002-03, que no declaró impedimento físico alguno. Véase la Gráfica IV.

Gráfica IV

Estudiantes de nuevo ingreso con impedimento físico o mental

Años académicos 2001-02 y 2002-03



Con respecto al lugar de nacimiento, se observó que la gran mayoría (90.1%) de los estudiantes de nuevo ingreso nacieron en Puerto Rico, el 8% nació en Estados Unidos y el 2% en otro país. Además, casi la totalidad (97.9%) de los estudiantes indicaron ser ciudadanos americanos. Véase la Gráfica V.

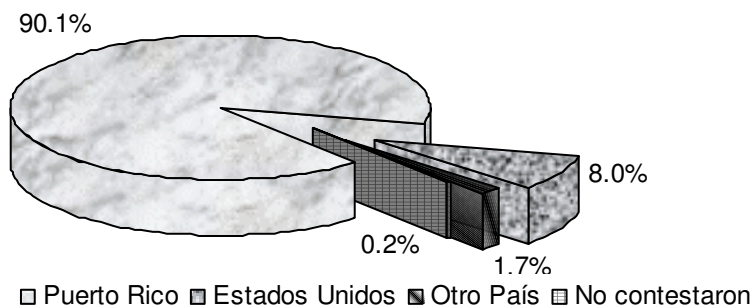
Esta tendencia también incide en las características étnicas de la mayoría de los jóvenes mencionadas en el estudio preparado por la OAJ. En el mismo se indica que diez y nueve (19) de cada veinte (20) jóvenes se identificaron como puertorriqueños.

Gráfica V

Lugar de nacimiento y ciudadanía

Estudiantes de nuevo ingreso

Años académicos 2001-02 y 2002-03



Ciudadanía		
	F	%
Sí	1026	97.9%

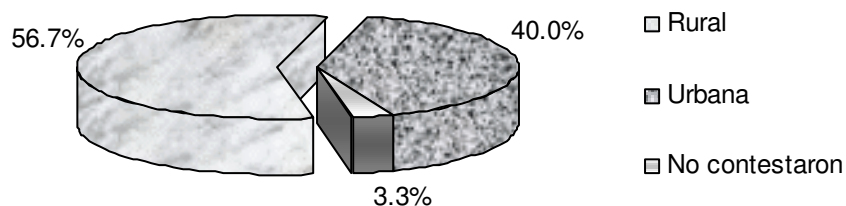
Los estudiantes de nuevo ingreso proceden mayormente (56.7%) de la zona rural, mientras que el 40% clasificó su residencia en la zona urbana. No obstante, la tendencia actual es que la proporción de residentes urbanos sea mayor que los residentes de las zonas rurales, según lo que reveló el estudio OAJ, ya que cinco de cada diez entrevistados proceden de zonas urbanas (54%) y cuatro de cada diez viven en barrios o barriadas. Véase la Gráfica VI.

Gráfica VI

Zona geográfica de procedencia

Estudiantes de nuevo ingreso

Años académicos 2001-02 y 2002-03



Con respecto al lugar de residencia de los estudiantes de nuevo ingreso mientras estudian, la gran mayoría (77%) reveló que reside en casa de sus padres o encargados. El 15.9% se hospeda en casas particulares y el 3.7% reside por cuenta propia. Esto es distinto al patrón que predomina en la mayoría de los jóvenes puertorriqueños donde alrededor de cuatro (4) de cada diez (10) jóvenes vive con padre y madre. El hecho de que aún nuestros estudiantes dependen de sus padres nos hace cuestionarnos cuánto éstos influyen sobre las decisiones que toman sus hijos al momento de iniciar sus estudios universitarios. Véase la Tabla III.

Tabla III

Lugar de residencia mientras estudian

Estudiantes de nuevo ingreso

Años académicos 2001-02 y 2002-03

Medio de Desplazamiento	F	P
	#	%
A pie	166	15.8
Automóvil propio	522	49.8
Transportación pública	31	3.0
Me traen mis padres o familiares	185	17.7
Utilizando más de un medio de transportación	36	3.4
En pon	60	5.7
Otros	8	0.8
No contestaron	40	3.8
Total	1,048	100.0

En cuanto al modo de transportarse a la Institución se destacó el automóvil propio como el medio más frecuente de transportación (49.8%). Un grupo (17.7%) señaló que llegan a la Institución con sus padres o familiares y otro grupo (15.8%) se traslada a pie. Cabe señalar que en perfiles anteriores (1998-99) se había observado que un mayor grupo (23%) de estudiantes se trasladaba a pie a la Institución. Éstos y otros medios aparecen descritos en la Tabla IV.

Es preocupante el hecho de que casi la mitad de los estudiantes que ingresan a esta Institución viajen en automóvil propio, lo que implica que éstos demandarán más estacionamientos. Esto se había señalado anteriormente en el *Informe sobre la Relación de Estacionamientos vs. Personal / Estudiantes*⁷, pero para ese entonces cerca de un 47% de la matrícula total viajaba en automóvil propio. Se presume que este porcentaje se incrementará de dos a tres por ciento anual y la insuficiencia de estacionamientos también continuará acrecentándose.

Tabla IV
Forma de Trasladarse a la Institución de los Estudiantes de Nuevo Ingreso

Años Académicos 2001-02 y 2002-03

Modo de Desplazamiento	F	P
	#	%
A pie	166	15.8
Automóvil propio	522	49.8
Transportación pública	31	3.0
Me traen mis padres o familiares	185	17.7
Utilizando más de un medio de transportación	36	3.4
En pon	60	5.7
Otros	8	0.8
No contestaron	40	3.8
Total	1,048	100.0

⁷ En pon
Preparado en el área de Investigación Institucional en agosto 2001.

Datos Académicos

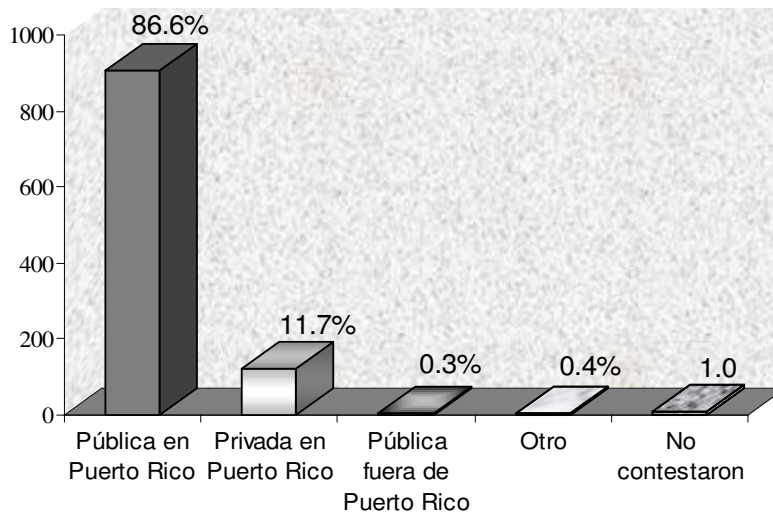
El trasfondo académico pre-universitario se utiliza con frecuencia para estimar el posible desempeño en los estudios universitarios. Como parte de este trasfondo se auscultaron las siguientes variables académicas: tipo de escuela superior de procedencia, promedio académico de la escuela superior, resultados obtenidos en las pruebas de admisión universitaria, mejor conocidas como “*College Board*”⁸ y el índice general de solicitud (IGS) registrado al momento de su admisión a la UPRA.

Resulta interesante conocer el tipo de escuela superior de procedencia. En este perfil los resultados al respecto indican que la mayoría de los estudiantes (86.6 %) son procedentes de escuelas públicas, otro grupo de 11.7% procede de colegios privados y menos de 1% proviene de otros tipos de escuela. Este trasfondo educativo es el que ha predominado en los perfiles anteriores preparados en la UPRA. Véase Gráfica VII.

⁸ Estas pruebas se ofrecen para la admisión y ubicación de los estudiantes en las universidades de Puerto Rico.

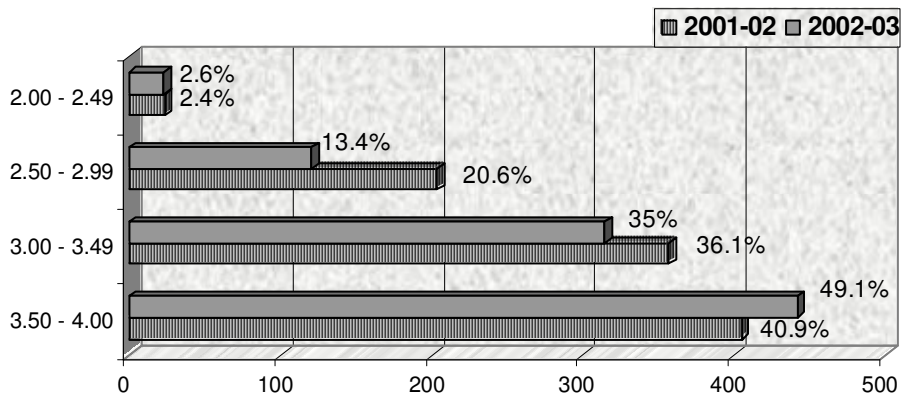
Gráfica VII
Escuela superior de procedencia de los estudiantes de nuevo ingreso

Años académicos 2001-02 y 2002-03



Sobre el promedio académico se encontró que el máximo fue 4.00 y el mínimo de 2.11, la media fue de 3.33. El 45% se ubicó en la escala de 3.50–4.00, y el 35.5% se clasificó entre 3.00–3.49. En las escalas de 2.00 – 2.49 y de 2.50 – 2.99, se ubicaron el 17.0% y el 2.5%, respectivamente. Esto indica que sobre el 85% de los estudiantes que ingresaron a esta Institución se graduaron con buenas calificaciones en la escuela superior. Varios estudios demuestran que el índice académico en conjunto con las pruebas de aptitud académica (*College Board*) suelen ser el mejor predictor sobre el ajuste a nivel superior⁹. Véase Gráfica VIII para más detalles.

Gráfica VIII
Promedio académico de los estudiantes de nuevo ingreso
Años académicos 2001-02 y 2002-03

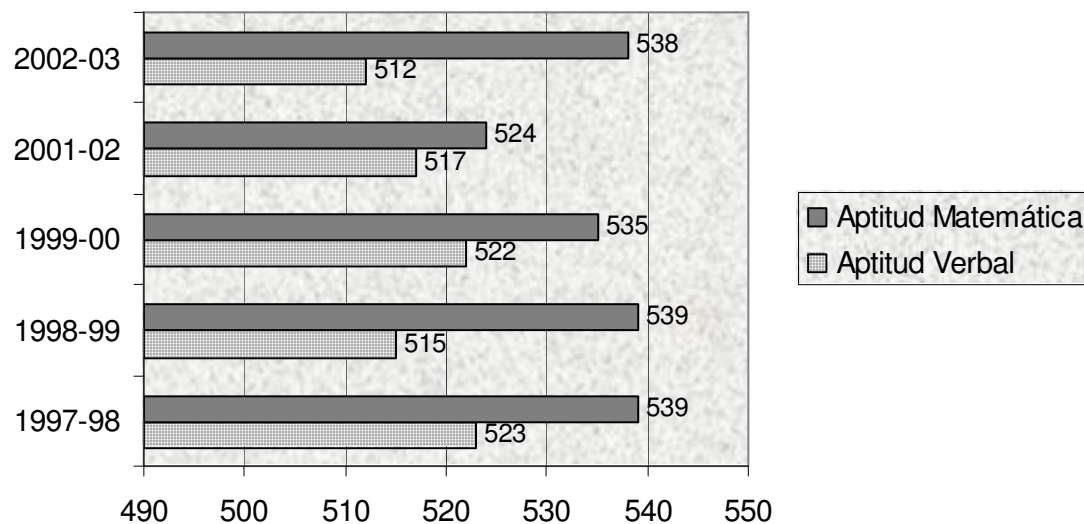


Las pruebas de aprovechamiento son usadas por la mayor parte de las universidades e instituciones postsecundarias para ubicar a los estudiantes en sus cursos de primer año. En la UPRA los resultados de estas pruebas comprenden el 50% de los requisitos de admisión. La media de los resultados que obtuvieron los estudiantes de nuevo ingreso 2001-02 y 2002-03 en el examen del “*College Board*” para el año académico 2001-02 fue de 517 y 524 en las partes de aptitud verbal y matemática, respectivamente. Mientras que en el año académico 2002-03 la parte de aptitud verbal se redujo a 512 y la de matemática se incremento a 538.

Los resultados de estas pruebas para los últimos cinco años tomadas por los estudiantes de nuevo ingreso del UPRA se han mantenido sobre el promedio (500). Inclusive, la media siempre ha resultado con una puntuación mayor a la del promedio de la región de Arecibo¹⁰, pero está puntuación no ha sido lo suficientemente alta. Es más, el promedio de la pruebas de aptitud verbal en este último año (2002-03) reflejó una puntuación más baja que la de otros años (véase Gráfica IX). A base de estos datos, se deduce que gran parte de los estudiantes tienden a comenzar sus estudios universitarios con ciertas deficiencias académicas.

Gráfica IX

Promedio de las pruebas de aprovechamiento académico (*College Board*)
Estudiantes de nuevo ingreso 1998-99 a 2002-03



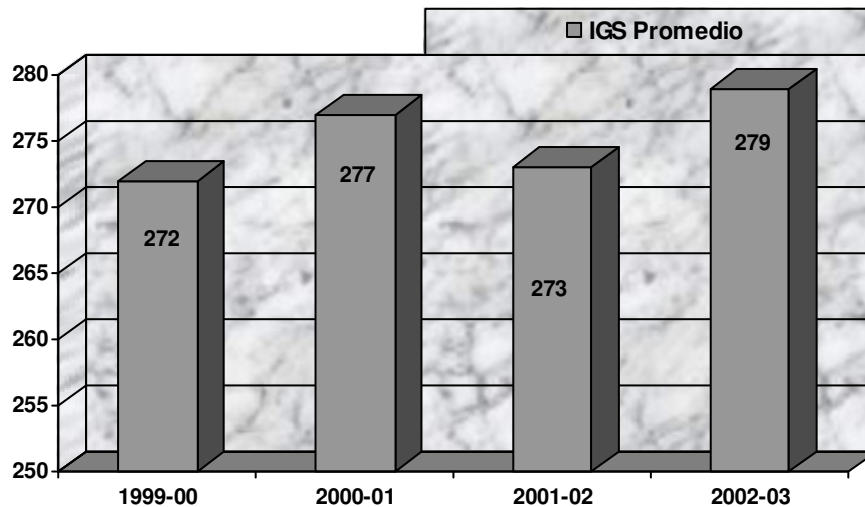
⁹ Véase informe del *Perfil de Nuevo Ingreso: Seis años en Perspectiva* (agosto, 1999). UPR- Río Piedras

El IGS es la combinación del índice académico de escuela superior y los resultados de la pruebas del *College Board*. Este es un indicador que provee cierta garantía sobre aprovechamiento académico de los estudiantes que ingresan a un programa particular. La Grafica X muestra que el IGS promedio de los estudiantes de nuevo ingreso del 2001-02 y 2002-03 fueron 273 y 279, respectivamente. Durante los últimos cuatro años éstos han mostrado altas y bajas.

Al comparar estos promedios con los programas de Bachillerato del 2002-03, se observó que todas las concentraciones de Administración de Empresas, Educación Elemental, Ciencias de Cómputos, Psicología Industrial, Comunicación Tele-radial, Procesos Químicos Industriales y Tecnología Microbiana están por encima del IGS promedio (véase la Gráfica XI). Es decir, diez (10) de los catorce (14) programas de bachillerato muestran un IGS superior. Esto nos indica que el apresto académico inicial de la mayoría de los estudiantes de nuevo ingreso es óptima.

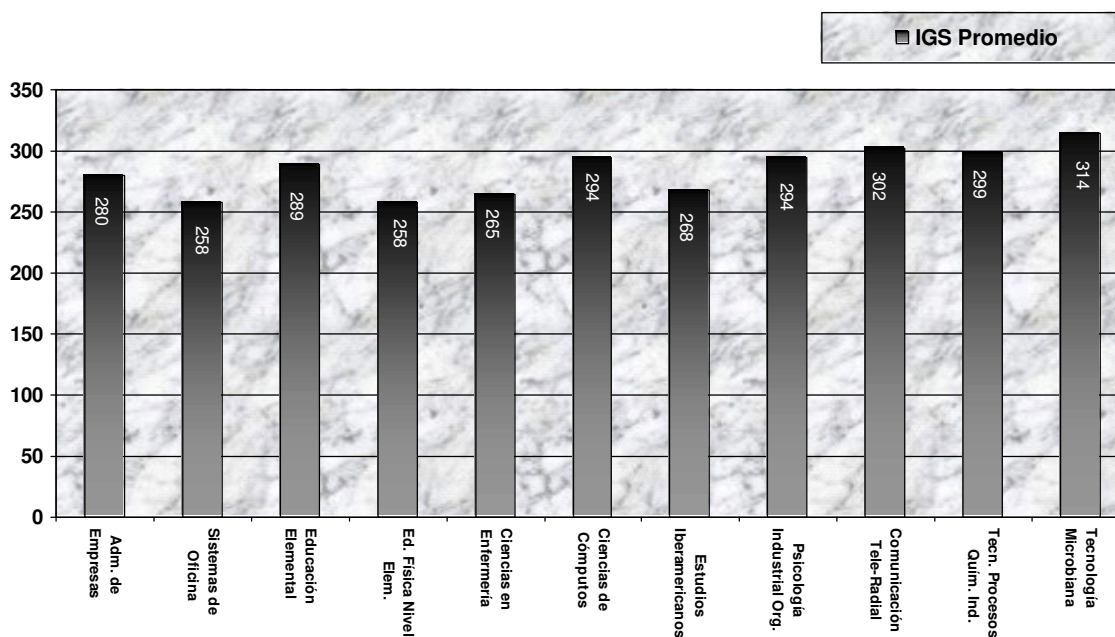
Gráfica X

IGS promedio de los Estudiantes de Nuevo Ingreso
Años académicos 2001-02 /2002-03



¹⁰ Véase informe de *Tendencias en los Perfiles de Nuevo Ingreso: 1994-95 a 1999-00*. (mayo, 2003) UPR-Arecibo

Gráfica XI
IGS promedio de los Programas de Bachillerato
Estudiantes de Nuevo Ingreso
Años académicos 2001-02 /2002-03



Datos Económicos

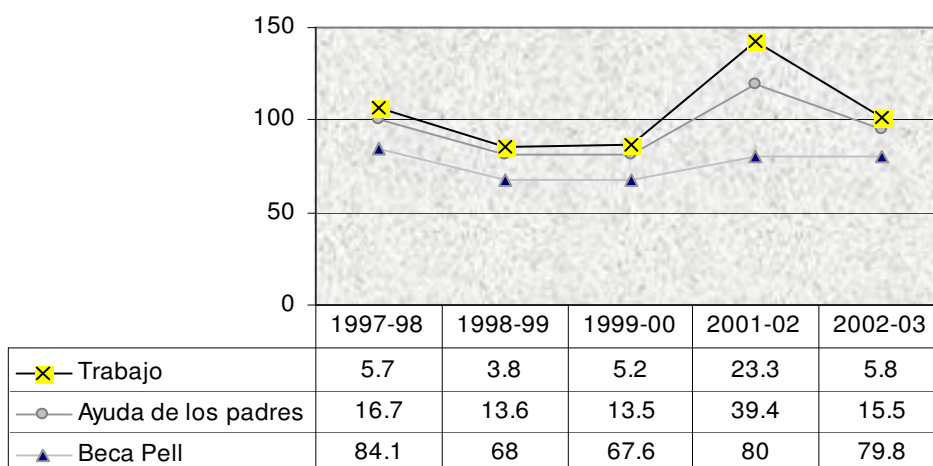
Los estudiantes de nuevo ingreso señalaron que para sufragar sus estudios universitarios utilizan varias fuentes económicas. La principal es la Beca Federal (Pell) utilizada por el 80% de los estudiantes. Le sigue la ayuda de sus padres o familiares con un 39.4% y en tercera prioridad está el trabajo con 23.3%. Cabe señalar que los perfiles preparados desde el 1994-95 hasta el 1999-00 mostraron este mismo orden en el uso de estas fuentes económicas. Para los años 1998-99 y 1999-00 el por ciento de estudiantes que utilizó la Beca *Pell* se había reducido a un 68%. Pero, en estos últimos dos años la dependencia de esta ayuda federal aumento a 80%. La razón para este incremento pudo haber sido la situación económica que enfrentó el país en el 2001. Véase la Gráfica XII.

Gráfica XII

Tres fuentes económicas primordiales para sufragar los estudios universitarios

Estudiantes de nuevo ingreso

Años académicos 1997-98 a 2002-03



Experiencia Laboral

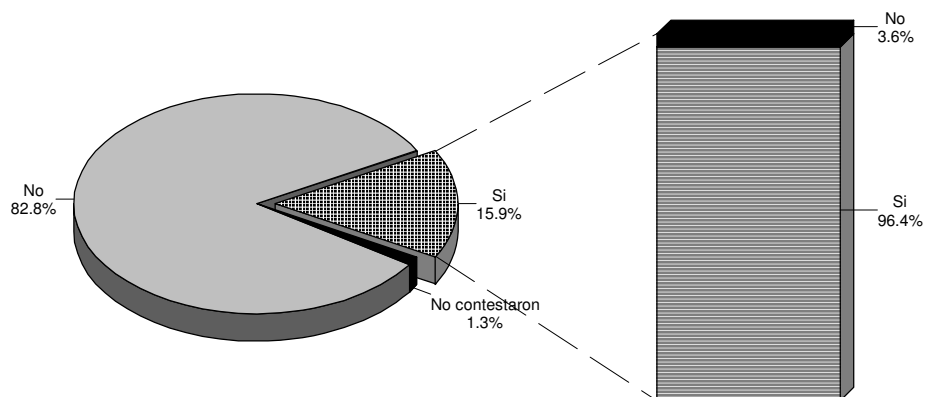
Se les preguntó sobre su experiencia laboral y el tiempo que le dedican al trabajo. Con respecto a cuantos trabajan actualmente, el 15.9% de los estudiantes de nuevo ingreso indicó estar trabajando, mientras que el 82.7% no trabaja. De los que trabajan, la gran mayoría lo hace a tiempo parcial, sólo un grupo de 3.6% trabaja a tiempo completo. Sobre la cantidad de horas que le dedican al trabajo se encontró que la mayoría (34.1%) trabaja entre 11 a 15 horas, le sigue otro grupo con 31.8% que trabaja entre 21 a 28 horas. Véase la Gráfica XIII.

Gráfica XIII

Estudiantes de Nuevo Ingreso que Trabajan

(Tiempo y Cantidad de horas semanales dedicadas al trabajo)

Años académicos 200-02 y 2002-03



Horas Semanales	F	P
	#	%
10 horas o menos	48	4.6
11 - 19	59	5.6
20 - 28	55	5.2
29 - 37	4	0.4
30 o más	7	0.7
No contestaron	875	83.5
Total	1,048	16.5

Razones para seleccionar a la UPRA

Es importante conocer las razones que más influyeron en los estudiantes de nuevo ingreso para seleccionar a UPRA como Institución educativa para iniciar sus estudios universitarios. De una lista de 15 razones, las que más se destacaron fueron las siguientes: *la Institución ofrece el programa de estudios que les interesa (52.4%); el costo de matrícula es menor (50.5%) y la influencia de sus padres o familiares (30%)*. Esta última razón pasó a ocupar el tercer lugar, el cual anteriormente lo ocupaba el prestigio académico de la Institución. Deberíamos preguntarnos cuales son las razones para que los estudiantes no consideren como una prioridad el prestigio de la Institución. Además, se reafirma nuevamente que los padres sí influyen en las decisiones de sus hijos con respecto a sus estudios. Véase la Tabla V

Tabla V
Razones para matricularse en la UPRA
Estudiantes de nuevo ingreso
Años académicos 2001-02 y 2002-03

Razones	Mucho		Bastante		Poco		Nada	
	#	%	#	%	#	%	#	%
Influencia de padres y familiares	314	30.0	275	26.2	247	23.6	166	15.8
Orientación de maestros u orientadores de la Escuela Superior	175	16.7	315	30.1	301	28.7	216	20.6
El prestigio académico de esta Institución	268	25.6	437	41.7	211	7.8	82	7.8
La ayuda financiera que ofrece esta Institución	284	27.1	309	29.5	206	19.7	178	17.0
No me admitieron en la Institución de mi preferencia	71	6.8	63	6.0	90	8.6	726	69.3
Por recomendación de amigos	149	14.2	237	22.6	294	28.1	272	26.0
Esta Institución ofrece el programa de estudios que me interesa	549	52.4	275	26.2	100	9.5	69	6.6
El costo de matrícula es menor	529	50.5	272	26.0	118	11.3	86	8.2
La orientación que esta Institución ofreció en la Escuela Superior	156	14.9	248	23.7	266	25.4	316	30.2
El programa de actividades recreativas y culturales es atractivo	83	7.9	230	21.9	356	34.0	325	31.0
El programa atlético	116	11.1	135	12.9	223	21.3	504	48.1
La Institución está cerca de mi casa o familiares	302	28.8	197	18.8	156	14.9	332	31.7
Mis padres o cónyuge trabajan en la Institución	16	1.5	14	1.3	27	2.6	926	88.4
No había otra actividad a la cual dedicarme	24	2.3	21	2.0	63	6.0	807	77.0
Otra	3	0.3	---	---	1	0.1	11	1.0

Expectativas y Metas Académicas

Sobre el nivel de estudios que esperan alcanzar los estudiantes de nuevo ingreso 2001-02 y 2002-03 se encontró que casi la mitad (46.7%) aspira obtener un bachillerato. El 26.5% está interesado en continuar estudios a nivel de maestría y un grupo de 16.3% mostró interés en proseguir estudios doctorales. Estos datos demuestran que el interés de la mayoría de los estudiantes es iniciar una larga carrera universitaria. No obstante, hemos observado que el porcentaje de los estudiantes interesados en culminar un bachillerato ha estado disminuyendo, mientras que se está incrementado el interés por estudiar niveles más altos de estudios, tal como una maestría o un doctorado. Véase la Tabla VI.

El *Suplemento Estadístico del Programa de Evaluación y Admisión Universitaria* (PEAU), el cual provee estadísticas sobre resultados de las pruebas de aptitud y aprovechamiento académico. Además, contiene información sobre los planes de estudios, el nivel de educación de los padres o encargados, el campo de estudios de su preferencia y otros asuntos relacionados con todos los estudiantes de escuela superior que toman dicho examen en un año dado. En el mismo se encontró que completar un bachillerato es la alternativa de preferencia del 44.9% de los estudiantes y la misma fue consistente cuando se distribuyó por género y escuela de procedencia. Esta tendencia también es similar a las expectativas de estudios observadas en los estudiantes de nuevo ingreso de la UPRA.

Un factor que influye grandemente en el logro de sus expectativas es el nivel de escolaridad de sus padres. En el PEAU también se señala que los estudiantes cuyos padres no estudiaron en la universidad tienden a inclinarse mayormente por estudiar algún curso técnico. Pero, panorama empieza a cambiar en los estudiantes con padres que sí asistieron a la universidad. Los hijos que aspiran a niveles de estudios superiores es por que sus padres también han mostrado altos niveles educativos.

Cuando se auscultó la base de datos de la *Solicitud Única de Admisión* se encontró en las variables relacionadas con la educación de sus padres que aproximadamente el 25% de los padres completó escuela superior. En cuanto a los que completaron algún grado posterior a la escuela superior se encontró que el 40% de los padres completó algún grado universitario y de las madres el 45.4%. Lo que implica que la mayoría de los padres de estas nuevas generaciones han asistido a la universidad. Así es que podemos esperar que en los próximos

años el por ciento de estudiantes de segunda generación¹¹ sea cada vez mayor. Véase Anejo VI.

Tabla VI
Nivel más alto de estudios que esperan alcanzar
Estudiantes de nuevo ingreso
Años académicos 2001-02 y 2002-03

Nivel	F #	P %
No espera obtener un grado, solo cursos a nivel universitario	4	0.4
Grado Asociado	26	2.5
Bachillerato	489	46.7
Post-bachillerato	51	4.9
Maestría	278	26.5
Doctorado	171	16.3
Otro	6	0.6
No contestaron	23	2.2
Total	1,048	100.0

A los estudiantes también se les ofreció una lista de metas para que señalaran las metas que esperan alcanzar en esta Institución. En la categoría de “muy importante” sobresalieron las siguientes metas: *prepararse para una profesión* (91.9%); *graduarse de una universidad* (82.3%) y *mejorar sus conocimientos y destrezas* (75.4%). Cuando se correlacionan estas metas con el nivel más alto de estudios que aspiran alcanzar se comprueba nuevamente que el interés primordial de estos estudiantes es estudiar. Además, el estudio de la OAJ señala que las necesidades educativas ocupan el tercer orden en la identificación de necesidades de mayor prioridad por uno de cada ocho jóvenes. En la Tabla VII se presenta el nivel de importancia para éstas y otras metas.

¹¹ Hijos de padres que asistieron a la universidad

Tabla VII
Metas que aspiran alcanzar en esta institución los estudiantes de nuevo ingreso
Año académico 2001-02 y 2002-03

Metas	Muy Importante		Importante		Poco Importante		Nada Importante	
	#	%	#	%	#	%	#	%
Prepararte para una profesión	963	91.9	58	5.5	3	0.3	1	0.1
Conocer mis intereses vocacionales	507	48.4	388	37.0	84	8.0	27	2.6
Mejorar mis conocimientos y destrezas	790	75.4	194	18.5	17	1.6	9	0.9
Aumentar las oportunidades de ascenso en mi empleo actual y/o obtener un buen empleo en el futuro	701	66.9	162	15.5	46	4.4	92	8.8
Graduarte de una universidad	862	82.3	122	11.6	25	2.4	8	0.8
Participar activamente en las actividades estudiantiles y universitarias	305	29.1	380	36.3	235	22.4	75	7.2
Asistir a actividades sociales y culturales	262	25.0	355	33.9	277	26.4	102	9.7
Mejorar mi auto-imagen	375	35.8	355	33.9	179	17.0	92	8.8
Conocer gente	415	39.6	363	34.6	168	16.0	50	4.8
Prepararme mejor para servir a la sociedad	700	66.8	234	22.3	33	3.1	7	0.7
Desarrollar conocimientos y destrezas que enriquezcan mi acervo cultural	556	53.1	316	30.2	86	8.2	25	2.4
Desarrollar habilidad de convivir con los demás	446	42.6	354	33.8	129	12.3	34	3.2
Desarrollar habilidades de liderazgo	566	54.0	293	28.0	83	7.9	24	2.3
Desarrollar mis habilidades intelectuales y razonamiento	631	60.2	257	24.5	47	4.5	21	2.0
Otra	3	0.3	1	0.1	---	---	6	0.6

Necesidades Académicas

Se consideró importante preguntarles a los estudiantes sobre las áreas en las cuales necesitan más ayuda. Estas se desglosaron en tres áreas: académica, vocacional y personal. Además, se les solicitó que indicaran el orden de necesidades de 1 a 5, donde el 1 representó el área de mayor necesidad. Al respecto más de la mitad (53.9%) de los estudiantes de nuevo ingreso indicó que la expresión oral en inglés continua siendo la destreza en la que más ayuda necesitan, le siguió expresión escrita en inglés y la destreza en matemáticas con 34.1% y 33.0% respectivamente. Además, el 11% de los estudiantes señaló que necesita ayuda en el área de orientación vocacional, mientras que en el área personal expresaron que necesitan ayuda en el crecimiento y desarrollo personal con 11.4%. Véase tabla VIII para más detalles.

Los estudiantes no perciben como una necesidad el mejorar la expresión oral y escrita en español, ni mejorar las destrezas en investigación, puesto que en estas áreas se reportaron porcentajes muy bajos en la escala de mayor necesidad (7.8%, 12.7% y 18.6%,

respectivamente). Aún más, para ellos la necesidad de mejorar las destrezas en matemáticas no resulta ser de gran necesidad (33%). No obstante, las pruebas diagnósticas o de admisión a la Institución sí muestran ciertas deficiencias académicas en estas áreas.

Un análisis sobre este particular preparado por el Programa de Servicios Educativos para los estudiantes que se admiten anualmente a la Institución, el cual se basa en los resultados obtenidos en el examen de “*College Board*” y en los criterios establecidos por los departamentos académicos de la UPRA para ubicar a los estudiantes en los distintos cursos básicos, muestra otros resultados sobre la distribución de necesidades académicas (véase el Anejo III). El mismo refleja que el área de mayor necesidad fue matemáticas seguido de español y finalmente inglés. Este mismo orden de necesidades se ha percibido en los últimos cinco años. Cabe señalar que los criterios varían por materia, por ejemplo en inglés un estudiante muestra deficiencias cuando obtiene una puntuación de 450 o menos, en español de 500 o menos y en matemáticas de 600 o menos. En la Gráfica XIV se pueden percibir mejor estas diferencias.

Otra necesidad a la cual los estudiantes le deberían dar mayor prioridad es a la orientación sobre la prevención en el uso de alcohol y drogas, puesto que el estudio de la OAJ en los indicadores de patología social se reveló que aproximadamente el 69% de los jóvenes puertorriqueños entre los 18 y 29 años de edad ha estado expuesto al alcohol o lo ha usado y cerca de dos de cada diez jóvenes encuestados han usado sustancias narcóticas. Además, en ese mismo estudio se indica que uno de cada tres jóvenes (32.1%) identificaron las necesidades familiares en primer orden dentro de las necesidades de mayor prioridad. En segundo orden se identificaron las ocupacionales. Aún cuando nuestros estudiantes no consideran estos últimos dos aspectos como de gran necesidad, se le debe continuar proporcionando estos servicios, ya que son necesidades que sí inciden en muchos de los jóvenes.

Gráfica XIV
 Necesidades académicas según identificadas por los estudiantes de nuevo ingreso vs.
 las
 Necesidades identificadas por el Programa de Servicios Educativos
 Años académicos 2001-02 y 2002-03

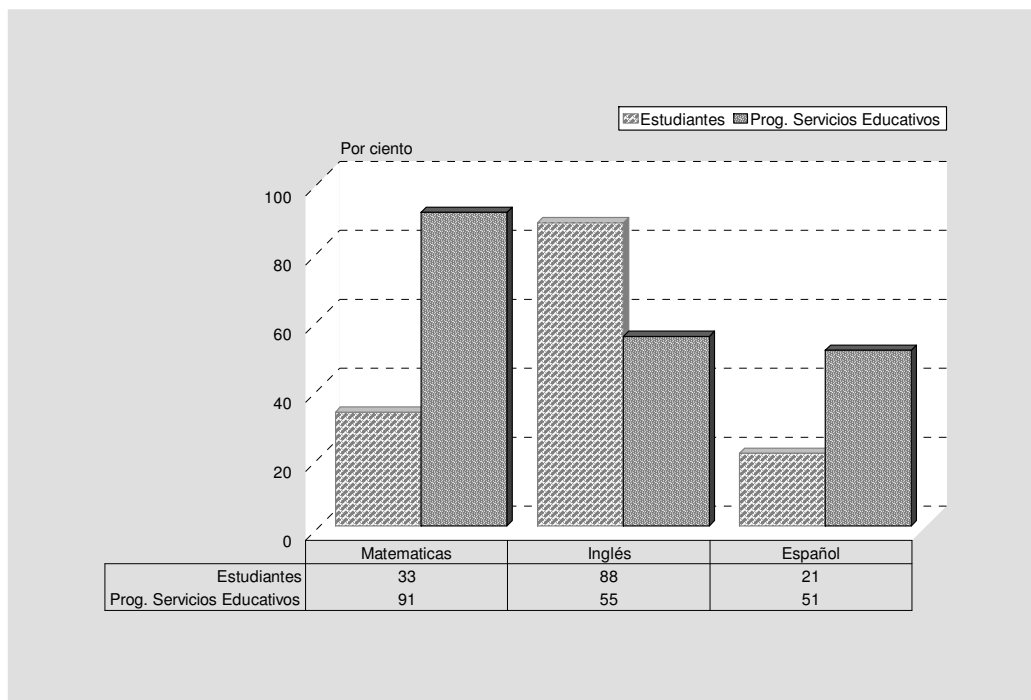


Tabla VIII
 Áreas en que consideran necesitar más ayuda
 Estudiantes de nuevo ingreso
 Años académicos 2001-02 y 2002-03

Áreas de Necesidad	Primero		Segundo		Tercero	
	#	%	#	%	#	%
Expresión oral en inglés	565	53.9	94	9.0	44	4.2
Expresión escrita en inglés	357	34.1	198	18.9	70	6.7
Expresión oral en español	82	7.8	9	0.9	25	2.4
Expresión escrita en español	133	12.7	13	1.2	30	2.9
Compresión de lectura	130	12.4	20	1.9	36	3.4
Destrezas en el uso de la computadora	236	22.5	40	3.8	86	8.2
Destrezas en matemática	346	33.0	42	4.0	87	8.3
Destrezas de investigación	195	18.6	30	2.9	47	4.5
Orientación académica	233	22.2	36	3.4	49	4.7
Orientación vocacional	116	11.1	9	0.9	26	2.5
Orientación sobre la prevención en el uso de alcohol y drogas	35	3.3	1	0.1	4	0.4
Relaciones personales y familiares	44	4.2	4	0.4	2	0.2
Crecimiento y desarrollo personal	119	11.4	9	0.9	10	1.0
Otras	3	0.3	1	0.1	---	---

Actividades Extracurriculares

En muchas instituciones universitarias las actividades extracurriculares suelen ser de gran interés para los estudiantes de nuevo ingreso. En este perfil, los estudiantes no mostraron mucho interés en participar de estas actividades; sólo una cuarta parte mostró algún interés en los deportes (22.3%), otros se interesaron por el baile y arte dramático, con 15.6% y 14.9% respectivamente. Un patrón similar se ha observado en los perfiles preparados anteriormente.

Se asume que este poco interés en las actividades está relacionado el medio de transportarse a la Institución, ya que la mayoría de los estudiantes (69.5%) indicaron que viajan en automóvil propio o sus padres o encargados los traen a la Universidad. Es decir, son considerados “*commuters*”; estudiantes que viajan de la periferia del área de servicio a la Institución y se van tan pronto terminan sus clases, por lo tanto, el interés en participar de estas actividades extracurriculares para ellos es mínimo. Esto parece ser una tendencia de los jóvenes puertorriqueños, ya que en el estudio de OAJ se señala que sólo uno de cada ocho jóvenes consideran las necesidades recreacionales/deportivas. La Tabla IX presenta las áreas de interés seleccionadas por los estudiantes de nuevo ingreso.

Tabla IX
Actividades extracurriculares que les interesa participar
Estudiantes de nuevo ingreso
Año académico 2001-02 y 2002-03

Actividades	Mucho		Bastante		Poco		Nada	
	#	%	#	%	#	%	#	%
Arte dramático	156	14.9	145	13.8	283	27.0	352	33.6
Baile	164	15.6	127	12.1	230	21.9	403	38.5
Banda/orquesta	58	5.5	80	7.6	245	23.4	533	50.9
Coro	133	12.7	80	7.6	219	20.9	487	46.5
Debates/oratorias	51	4.9	83	7.9	245	23.4	525	50.1
Deportes	234	22.3	126	12.0	189	18.0	390	37.2
Dibujo/pintura	106	10.1	122	11.6	227	21.7	461	44.0
Tuna	55	5.2	52	5.0	221	21.1	574	54.8
Organizaciones religiosas	126	12.0	170	16.2	244	23.3	376	35.9
Organizaciones y asociaciones estudiantiles	127	12.1	180	17.2	203	19.4	307	29.3
Otro	---	---	---	---	1	0.1	5	0.5

VI. CONCLUSIÓN Y RECOMENDACIONES

Este informe ofreció un perfil de los estudiantes que ingresaron a la Institución durante el año académico 2001-02 y 2002-03. El mismo señala cuáles son las aspiraciones, necesidades, metas académicas, intereses y las características sociodemográficas más sobresalientes de este grupo de estudiantes. Por primera vez se describe cuál es el típico estudiante de nuevo ingreso que representa casi el 25% de la matrícula total como:

“Una fémenina, soltera, egresada de una escuela pública ubicada en la zona rural de algún municipio ubicado en la zona norte central de Puerto Rico, que recibe la asistencia económica de la Beca *Pell Grant*. Se quedará en casa de sus padres mientras estudia y usará un automóvil propio para ir a sus clases. Le interesa estudiar una larga carrera, ya que sus metas más importantes son prepararse para una profesión, graduarse de una universidad y mejorar sus conocimientos y destrezas. Selecciona a la UPRA como el punto de comienzo de esa carrera porque ofrece el programa de estudios que le interesa, el costo de matrícula es menor y por la influencia de sus padres y familiares. Su necesidad académica primordial es mejorar la expresión oral y escrita en inglés. Sus notas de escuela superior, la prueba de aprovechamiento académico para su admisión a la Universidad de Puerto Rico en Arecibo (UPRA) y el Índice General de Solicitud (IGS) están sobre el promedio. No le interesa participar en actividades deportivas o extracurriculares de la UPRA.”

A pesar de que nuestra sociedad se enfrenta continuamente a cambios demográficos, sociales, económicos y otros cambios en nuestro entorno, los estudiantes que esta Institución ha estado recibiendo aún conservan unas características bastante similares; en realidad, se continúan considerando como estudiantes tradicionales¹². Evidencia de esto es que no se mostraron cambios significativos con respecto a otros perfiles preparados en años anteriores por la Oficina de Planificación y Estudios Institucionales (OPEI). Sí debemos destacar las siguientes características:

- Son estudiantes con expectativas de estudios cada vez mayores.
- El prestigio académico de la Institución, ya no esta considerado entre las primeras tres opciones para seleccionar a la UPRA como la institución educativa para iniciar sus estudios universitarios.
- El programa de Comunicación Tele-Radial, está comenzando a ser uno de los de mayor preferencia entre los estudiantes de nuevo ingreso.

¹² Es un joven entre los 18 y 22 años de edad que ingresa de inmediato a la universidad a terminar la escuela superior.

- Cada vez se incrementa el porcentaje (de 23% en el 1998-99 a 49.8% en el 2000-03) de estudiantes que utilizan el automóvil propio como el medio de transportación más frecuente.

Para poder conocer otras particularidades de estos estudiantes se integraron de otros estudios institucionales de OPEI, datos tales como: el promedio académico de la escuela superior, los resultados de las pruebas de admisión y el IGS. Además, del *Perfil y Necesidades del Joven Puertorriqueño 2003* preparado por la Oficina de Asuntos de la Juventud (OAJ) se utilizaron diversos datos socio-económicos como base de comparación. Entre las diferencias encontradas, podemos mencionar las siguientes:

- Las necesidades académicas expresadas por ellos no coinciden con las necesidades identificadas por la Institución a través de sus pruebas diagnósticas o de admisión, las cuales reflejaron ciertas deficiencias académicas en las materias básicas. Un análisis sobre este particular preparado por el Programa de Servicios Educativos reflejo que el área de mayor necesidad fue matemáticas seguido de español y finalmente inglés.
- Los jóvenes puertorriqueños entre los 18 y 29 años de edad identificaron las necesidades familiares y ocupacionales en primer orden y en segundo orden dentro de las necesidades de mayor prioridad, respectivamente.
- La tendencia ha sido a que exista una mayor proporción de jóvenes procedentes de las zonas urbanas, pero aún nuestros estudiantes proceden mayormente de las zonas rurales.
- Sobre el 40% de los padres completó algún grado universitario, lo que implica que el nivel de escolaridad de sus padres es mucho más alto que los reportados anteriormente. Este es un factor que se ha demostrado que influye grandemente en el logro de las expectativas de los estudiantes.

La Institución debe proveerles los servicios, programas, orientación y todas aquellas medidas que motiven a estos estudiantes a continuar sus estudios. Esto a su vez contribuye a aumentar la retención de los estudiantes de nuevo ingreso para continuar su segundo año de estudios continuar, ya que en esta etapa es cuando se pierde la mayor cantidad de estudiantes. Para mejorar la calidad y variedad de los servicios que se brindan al estudiantado de manera que se pueda garantizar el éxito de este grupo de estudiantes se recomienda.:

- Preparar un estudio sobre las demandas de los estudiantes en cuanto a estacionamientos y evaluar distintas alternativas sobre como atender esta necesidad.
- Continuar proporcionando los servicios de orientación académica, familiar y vocacional ya que son necesidades que sí afectan a muchos de los jóvenes.
- Integrar la participación de la facultad en las actividades extracurriculares para aumentar el interés de los estudiantes en participar de las mismas.

- Revisar los programas, servicios y actividades académicas actuales, para determinar si éstos son adecuados para la población actual, que trae consigo una serie de expectativas académicas y profesionales que, a su vez, vienen influenciadas por sus padres y familiares, los cuales están más preparados y concientes de la importancia de completar los estudios universitarios.

Se espera que los hallazgos de este estudio sean de utilidad para la toma de decisiones y otros asuntos que contribuyan a mejorar la formación académica de los estudiantes que ingresen en un futuro cercano a la UPRA y su adaptación a la vida universitaria.

VII. REFERENCIAS

Estudios Externos

Consejo de Educación Superior (2001). Perfil de Estudiantes Matriculados en Instituciones Universitarias en Puerto Rico 1999-2000. Santurce, Puerto Rico (Vol. 2, Núm. 2, págs. 15-17)

Glosario de Términos. Universidad de Puerto Rico. Comité de estadísticas (enero 1998) p20

Oficina de Asuntos de la Juventud: Oficina de la Gobernadora (2003) *Perfil y Necesidades del Joven Puertorriqueño 2003*. San Juan, Puerto Rico

Perfil del estudiante del Siglo XXI, UPR –Río Piedras

The College Board: Oficina de Puerto Rico y de Actividades Latinoamericanas (2000)
Suplemento Estadístico de PEAU y Resumen de Resultados Pruebas 1996 a 2001

Estudios Institucionales UPRA (Circulación Interna)

Santiago, S. (mayo, 2003) *Tendencias en los Perfiles de Nuevo Ingreso – Años académicos 1994-95 a 1999-00. Universidad de Puerto Rico en Arecibo.*

Santiago, S. (agosto, 2001) Informe sobre la Relación de Estacionamientos vs.
Personal/Estudiantes

Fuentes de Información Internas

- División de Estadísticas en UPR: Administración Central
- Oficina de Admisiones - UPRA
- Oficina de Estadísticas - UPRA
- Programa de Servicios Educativos - UPRA