



# GRADUANDOS Y EGRESADOS DE UPRA: Efectividad del proceso educativo

*Presentación al Senado Académico  
16 de febrero de 2012*

*Prof. Soriel V. Santiago Gerena  
Directora, OPEI*

*Prof. María Y. Muñiz Santiago  
Investigadora Institucional*

*Sra. Jeanne D. Vera Vadell  
Auxiliar de Investigaciones I*

# PERFIL DE GRADUANDOS UPRA 2011



Oficina de Planificación e  
Investigación Institucional

# Metodología

- El cuestionario de graduandos se le entregó a todos los estudiantes que solicitaron graduación durante el año académico 2010-11.
- Se recopilaron 418 cuestionarios.
- La tasa de respuesta fue de 76.1%.

**OPEI** Oficina de Planificación y Estudios Institucionales

**CUESTIONARIO PARA ESTUDIANTES GRADUANDOS AÑO 2011**

**OBJETIVO**

Este cuestionario pretende conocer la satisfacción y los logros obtenidos con respecto a tu experiencia académica en la Institución. La información que nos proveas será de utilidad para evaluar nuestros logros y servicios actuales y nos ayudará a mejorar los procesos e identificar nuevas necesidades en servicios académicos o estudiantiles. Toda información suministrada en este cuestionario es estrictamente confidencial y sólo para uso institucional.

**INSTRUCCIONES**

Para completar este cuestionario, ennegrece con lápiz o bolígrafo, el círculo al lado de cada respuesta seleccionada o escribe en letra de molde en el espacio provisto.

Núm. de Estudiante: \_\_\_\_\_ Correo Electrónico: \_\_\_\_\_

**I. COMPONENTE SOCIODEMOGRÁFICO**

1. Sexo:

Femenino

Masculino

2. Edad:

19 años o menos

20 - 24 años

25 - 29 años

30 - 34 años

35 - 39 años

40 años ó más

3. Eres estudiante a:

Tiempo completo

Tiempo parcial

4. De qué PROGRAMA ACADÉMICO te gradúas al finalizar tus estudios: Si obtienes dos grados, favor de indicar el nombre del BACHILLERATO

\_\_\_\_\_

5. ¿Qué grado obtendrás en tu programa actual? Si obtienes dos grados, Favor de marcar el de BACHILLERATO como opción.

Asociado Pase a la pregunta 6a.

Bachillerato Pase a la pregunta 6b.

1

¿plan después de graduarte? solamente

¿en el empleo que ya tengo a pregunta 12.

¿en empleo a pregunta 12.

¿en estudios \_\_\_\_\_

¿y trabajar a la misma vez \_\_\_\_\_

\_\_\_\_\_

Especifica \_\_\_\_\_

**NTE EDUCATIVO**

¿estudios que interesas \_\_\_\_\_

¿todo \_\_\_\_\_

¿rta \_\_\_\_\_

¿erato \_\_\_\_\_

¿Asociado \_\_\_\_\_

¿icado Profesional \_\_\_\_\_

¿de estudio son: solamente

¿en estudios en la misma \_\_\_\_\_

¿en estudios en otra disciplina \_\_\_\_\_

¿la razón principal por la cual continuar estudios: (Marca una

¿otro grado \_\_\_\_\_

¿profesionalmente \_\_\_\_\_

¿con requisitos empleo \_\_\_\_\_

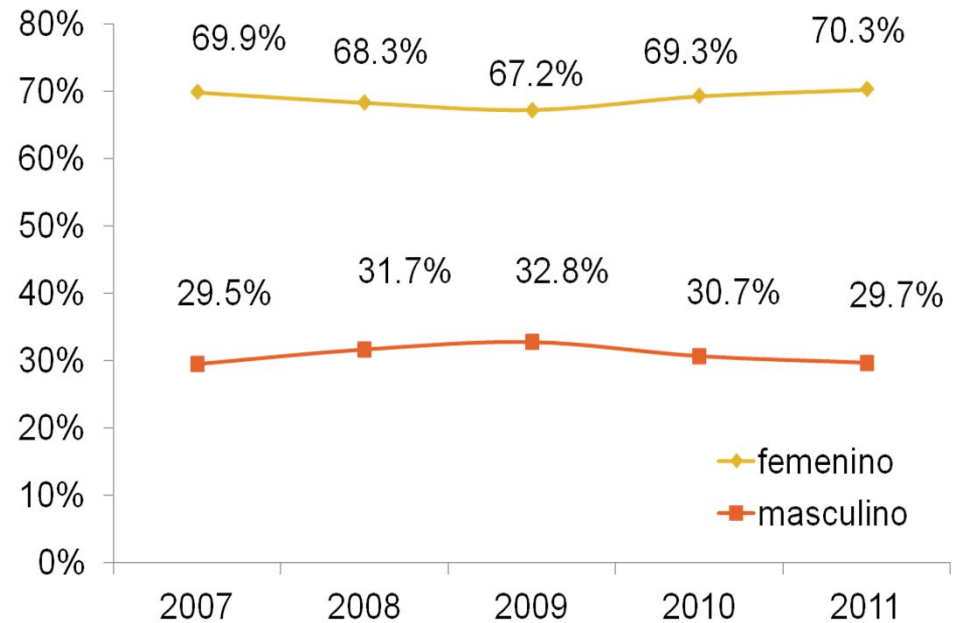
\_\_\_\_\_

Especifica \_\_\_\_\_

2

# Características demográficas

- Un 70.3% fue del sexo femenino.
- El 84.9% se graduó entre los 20-24 años de edad.
- El 90.7% estudió a tiempo completo.



## *Grados obtenidos y tiempo en completar el grado*

- El 86.8% de los graduandos 2011 obtuvo un grado de bachillerato.
- Los programas de bachillerato que más estudiantes graduaron fueron: Enfermería, Psicología Industrial y Microbiología.

Tiempo para completar el grado	Razón para tardar más tiempo en completar el grado
Bachillerato 5 años	<ul style="list-style-type: none"><li>• Reclasificaciones</li><li>• Repetición de curso</li></ul>

# Planes después de graduarse

Componente educativo	Componente de empleo
<ul style="list-style-type: none"><li>● El 56% desea continuar estudios de maestría.</li><li>● El 62% interesa proseguir estudios graduados en la misma disciplina.</li></ul>	<ul style="list-style-type: none"><li>● El 67% expresó sentirse muy preparado para ejercer su profesión.</li><li>● Se destaca, que como fuentes de mayor impacto a la hora de confeccionar sus planes futuros de empleo fueron:<ul style="list-style-type: none"><li>○ Iniciativa propia (41%)</li><li>○ Profesores del Departamento (28%)</li></ul></li></ul>

# SATISFACCIÓN GRADUANDOS 2011

---



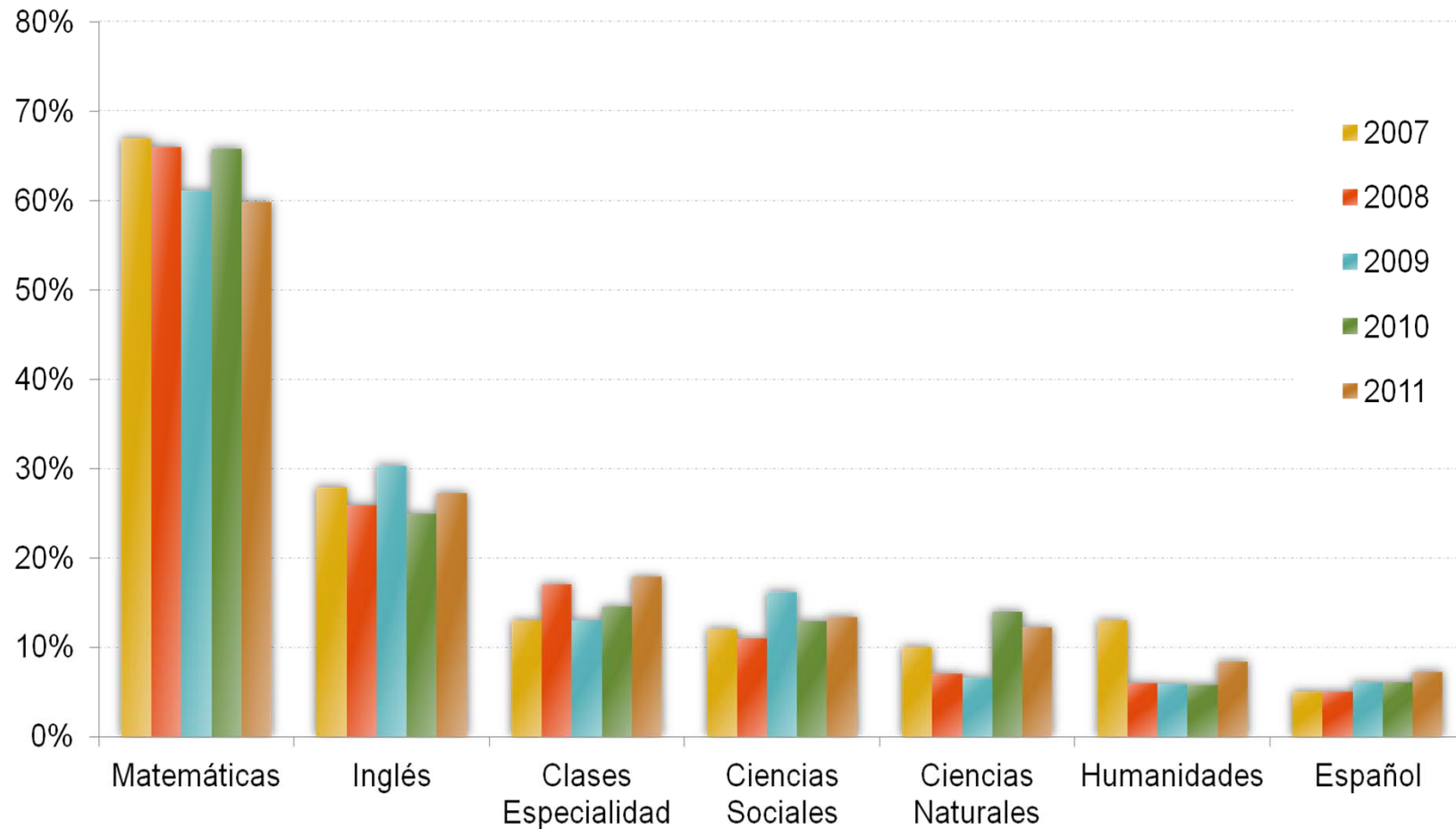
# Metas trazadas por los graduandos y grado de satisfacción con el logro obtenido

Metas*	¿Era su meta? 2011 (%)	Grado de satisfacción (%)		
		2009	2010	2011
Prepararse para una profesión	100.0	91.9	95.0	96.7
Graduarse de una universidad	99.0	88.7	97.7	98.9
Desarrollar habilidades intelectuales y de razonamiento	99.0	88.6	97.2	98.2
Mejorar los conocimientos y destrezas técnicas para la ocupación que desea ejercer	96.8	87.4	91.7	93.2
Prepararse mejor para servir a la sociedad	95.6	85.4	96.2	97.9

\*Se incluyeron 14 metas, de las cuales presentamos las cinco más seleccionadas por los estudiantes.



# Tendencias de materias de mayor dificultad – Años 2007 al 2011



## Contribución de la Institución

Destrezas de Comunicación	%
Comprender material escrito en español	96.6
Hablar efectivamente en español	95.2
Escribir efectivamente en español	94.5
Utilizar la computadora e internet	93.6
*Hablar efectivamente en inglés	71.4

Suma de las categorías my satisfecho y satisfecho

\*Más bajo nivel de satisfacción

## Contribución de la Institución

Destrezas de Información e Investigación	%	Suma de las categorías my satisfecho y satisfecho
Trabajar en grupo	94.7	
Pensamiento lógico	94.4	
Pensamiento crítico	94.4	
Utilizar la biblioteca	90.9	
*Resolver problemas cuantitativos	79.9	

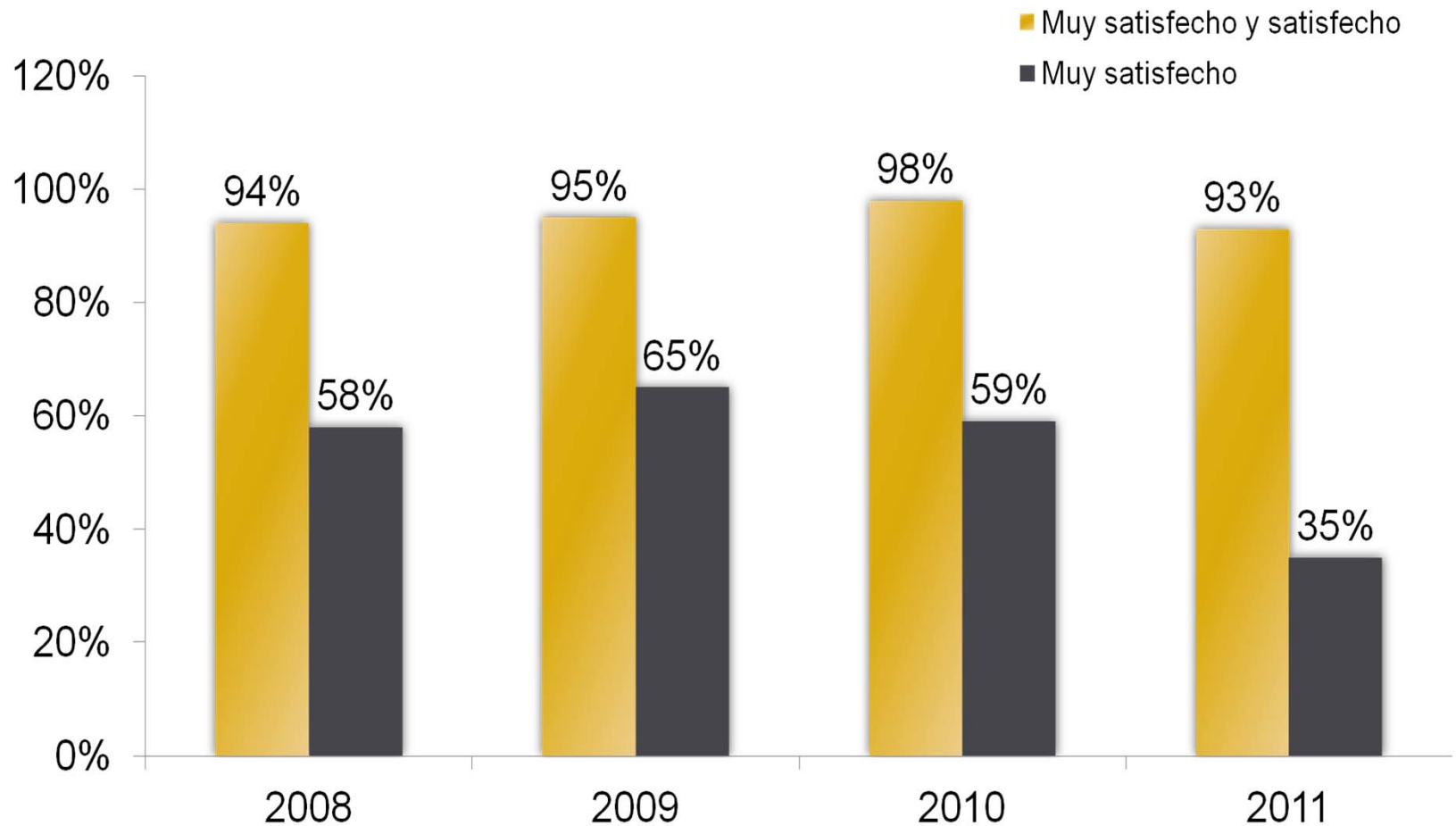
\*Más bajo nivel de satisfacción

# Resultados de evaluación de aspectos académicos y de facultad

Aspecto académico y facultad	2008(%)	2009(%)	2010 (%)	2011(%)
Calidad de los cursos de su especialidad	94	94	93	93
Calidad de educación general	90	87	87	88
Habilidad de los profesores para enseñar efectivamente	86	90	86	91
Formas de evaluación	88	88	88	92
Actitud de los profesores hacia los estudiantes	84	81	87	90
Disponibilidad de los profesores en general	77	78	75	84
Oportunidad para participar en asociaciones o clubes	64	70	73	76
Calidad de consejería académica	69	67	69	73

Suma de las categorías my satisfecho y satisfecho

# Distribución de satisfacción general de haber estudiado en UPRA

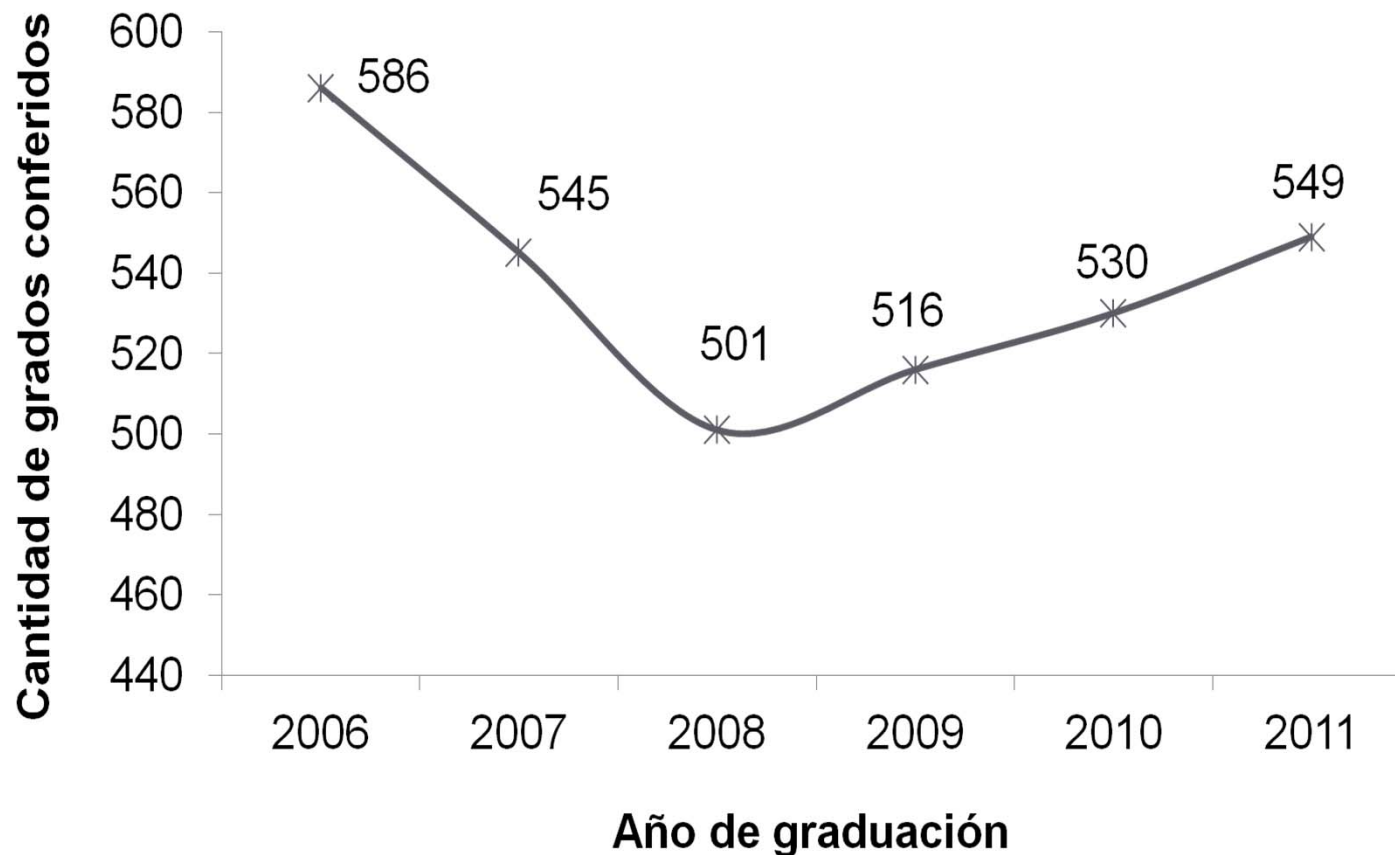


# RESULTADOS DEL PROCESO EDUCATIVO



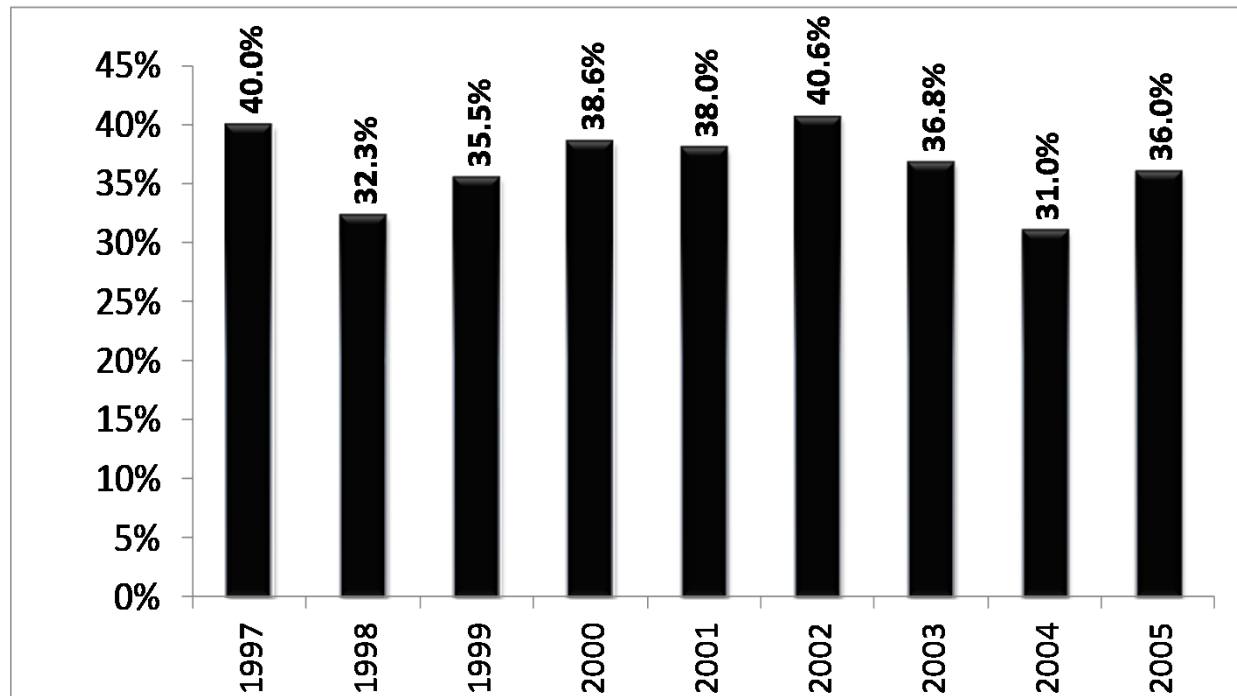
Oficina de Planificación e  
Investigación Institucional

# Distribución de Grados Conferidos Años 2006 al 2011



# Distribución de las tasas de graduación\*

## Cohortes 1997 al 2005



\*Completion or Graduation. Students are counted as graduates if they complete or graduate within 150 percent of the normal time for completion or graduation from their programs. Students at four-year institutions may be counted as graduates if they complete an equivalent program within 150 percent of normal time, such as the first three years of a 3-2 formal transfer program.



# Resultados de reválida

## Resultados reválida Bachillerato Ciencias de Enfermería

Año*	Pass Rate	
	Promedio UPRA**	Promedio PR
2009	71%	56%
2010	64%	68%
2011	88%	68%

## Pruebas de Certificación Maestros (PCMAS) Educación

Año Académico	Resultados
2005-06	90%
2006-07	84%
2007-08	82%

\*Las pruebas se administran en junio del año correspondiente.

\*\*Los resultados de UPRA se encuentran por encima de los de Utuado (81%) y (Cayey (78%))

# Beneficios de los estudios de egresados en las IES\*

- ***Alumni outcomes*** (30's a 70's) Conocer su situación sobre empleo, sueldo, estudios después del grado obtenido y otros; y evaluar la efectividad de cada programa y los ofrecimientos académicos.
- ***Engagement and competencies*** (1980's) Obtener información sobre las competencias adquiridas.
- ***Alumni giving*** (enfoque actual) Promover el vínculo sostenido con los egresados.

\*Instituciones de Educación Superior

# Esfuerzos para recopilar datos de egresados del 1999 al presente

Muestra de cuestionarios enviados	Año académico	Encuestados	Correo	“Online”	Tasa de respuesta
630	2003-04	1999, 2000 y 2001	X		28.3% (178)
606	2005-06	2002, 2003 y 2004	X		19.0% (115)
1,797*	2008-09	2005, 2006 y 2007	X	X	3.7%(66)
436	2010-11	2007 y 2008		X	26.8%(117)
*Se le envió a toda la población.	2011-12	2009 y 2010		X	en progreso

# Fortalezas y limitaciones

## ESTUDIOS DE EGRESADOS EN UPRA

### Fortalezas

- Contamos con:
  - data histórica de egresados
  - cuestionario disponible en línea
  - direcciones electrónicas de los egresados (últimos dos años).
- Se coordina con los departamentos académicos el diseño y administración del cuestionario.
- Contamos con una estructura y personal capacitado en tabulación y análisis de datos.

### Limitaciones

- La tasa de respuesta es sumamente baja.
- Varios departamentos académicos administran y tabulan el cuestionario de manera independiente.
- No existe una estructura que promueva el vínculo sostenido con los ex-alumnos.
- Más regulación y reglamentación del gobierno estatal y federal solicitando datos de egresados sobre su desempeño educativo (mayor *accountabilty*).

# Requerimientos de agencias federales sobre información de egresados

- Gainful Employment Regulations
- Higher Education Opportunity Act (HEOA) - two requirements:
  - Disclosure of GE Program-level data on the program's home page and in promotional materials that are made available to prospective students
  - Reporting of program and student-level data to ED.
- National Advisory Committee on Institutional Quality and Integrity (NACIQI)
- The [Common Education Data Standards](#) (CEDS)
- The American Legislative Exchange Council poses and answers policy questions in [10 Questions State Legislators Should Ask About Higher Education](#).
  - How do American college completion rates compare, and why do they matter?
  - What student success programs are in place?
  - How many students have they helped retain and graduate?
  - What is the per-student cost and return-on-investment for those programs?
  - How can accountability and transparency in higher education be improved?
  - ✓ What performance indicators does the data system track? Indicators could include: Graduation rates, transfer rates, among others.